



Ajuntament  
de **Font-rubí**

**ACTA NÚM. 2024/4 CORRESPONENT A LA SESSIÓ ORDINÀRIA DEL PLE DE  
L'AJUNTAMENT DE FONT-RUBÍ CELEBRADA EL DIA 30 D'ABRIL DE 2024**

**IDENTIFICACIÓ DE LA SESSIÓ**

**Núm.:** 2024/4

**Caràcter:** Ordinària

**Convocatòria:** Primera

**Data:** 30 d'abril de 2024

**Hora d'inici de la sessió:** 20:12

**Hora d'acabament de la sessió:** 22:34

**Lloc:** Sala de sessions de la Casa Consistorial de Font-rubí

**ASSISTENTS:**

**Alcalde-President**

Sr. Xavier Lluch i Llopart, alcalde

**Regidors/res:**

**Grup Municipal d'Impulsem Font-rubí – CM:**

Sra. Laura Gili Pauné, que abandona la sessió en el punt sisè.

Sr. Lluís Ortega Rey,

Sra. Maria del Carme Sibil Galimany,

Sr. Fèlix Tutusaus i Galimany.

**D'Ara Font-rubí - AM:**

Sra. Georgina Doblàs Que,

Sr. Martí Càlix Tarrida.

**D'Endavant Font-rubí - IDC:**

Sr. Sebastià Galimany Rosell,

Sra. Sandra Rodríguez Querol.

**Regidor/a no assistent, que ha excusat la seva presència:**

Cap.

**Secretària Interventora accidental:**

Sra. Eva Puig Pérez.

**ORDRE DEL DIA:**

**I.- PART RESOLUTIVA**

1. Aprovació, si s'escau, de l'esborrany de les actes de les sessions anteriors de 30 de gener, 18 de març i 16 d'abril de 2024, exp. 2024\_16, 2024\_179 i 2024\_377.



Ajuntament  
de **Font-rubí**

2. Proposta d'aprovació del Conveni entre el Consell Comarcal de l'Alt Penedès i l'Ajuntament de Font-rubí per a la prestació dels serveis socials bàsics i altres programes relatius al benestar social i polítiques d'igualtat 2024, exp. 2024\_342.

## II.- PART DE CONTROL

3. Donar compte dels Decrets de l'Alcaldia (del núm. 2024/1 al núm. 2024/104).
4. Donar compte de les actes de la Junta de Govern Local.
5. Donar compte de l'informe de la Intervenció i de la Tresoreria municipals de compliment de la llei 15/2010, de 5 de juliol, de modificació de la llei 3/2004, de 29 de desembre, per la qual s'estableixen mesures de lluita contra la morositat en les operacions comercials, quart trimestre de 2023, exp. 2024\_63.
6. Moció del grup municipal Endavant Font-rubí per generar incentius a la construcció o recuperació de dipòsits de recollida d'aigües pluvials i sistemes de reaprofitament de les aigües grises.
7. Moció del grup municipal Endavant Font-rubí per a l'adequació i millora de la seguretat vial a l'entorn de l'Escola Font-rúbia.
8. Precs i preguntes.

El Sr. Alcalde obre la sessió i dona la benvinguda als regidors i al públic que segueix la sessió per youtube. Oberta la sessió i un cop comprovada per la secretària accidental l'existència del quòrum que cal perquè pugui ser iniciada (article 90 Reial Decret 2568/1986, de 28 de novembre, pel qual s'aprova el Reglament d'Organització, Funcionament i Règim Jurídic dels Ens Locals), es procedeix a conèixer dels següents assumptes inclosos en l'ordre del dia:

## I.- PART RESOLUTIVA

**PUNT PRIMER.- APROVACIÓ, SI S'ESCAU, DE L'ESBORRANY DE LES ACTES DE LES SESSIONS ANTERIORS DE 30 DE GENER, 18 DE MARÇ I 16 D'ABRIL DE 2024, EXP. 2024\_16, 2024\_179 I 2024\_377.**

Les actes que es sotmeten a l'aprovació del Ple de la Corporació són les de data 30 de gener, 18 de març i 16 d'abril de 2024. L'Alcalde pregunta a la resta de membres del consistori si volen fer algun aclariment o alguna esmena al contingut de dites actes.

I no sortint cap objecció, l'Alcalde sotmet l'acta a votació.

**Subjectes les actes a votació, el resultat de la mateixa és el següent: 9 (nou) vots a favor provinents: 5 (cinc) vots dels regidors del grup municipal d'Impulsem Font-rubí – CM, 2 (dos) vots dels regidors d'Ara Font-rubí – AM i 2 (dos) vots dels regidors d'Endavant Font-rubí – IDC, cap abstenció i cap vot en contra. Per tant, les actes s'aproven per majoria absoluta (unanimitat) dels regidors assistents.**

**PUNT SEGON.- PROPOSTA D'APROVACIÓ DEL CONVENI ENTRE EL CONSELL COMARCAL DE L'ALT PENEDEÀ I L'AJUNTAMENT DE FONT-RUBÍ PER A LA**



Ajuntament  
de **Font-rubí**

## **PRESTACIÓ DELS SERVEIS SOCIALS BÀSICS I ALTRES PROGRAMES RELATIUS AL BENESTAR SOCIAL I POLÍTQUES D'IGUALTAT 2024, EXP. 2024\_342.**

La proposta que es sotmet a la consideració del plenari és la següent:

*“Atès que els serveis socials són un dels sistemes de l'estat del benestar, conjuntament amb la seguretat social, el sistema de salut, el sistema d'educació, les polítiques per a l'ocupació, les polítiques d'habitatge i altres actuacions públiques. Els serveis socials són el conjunt d'intervencions que tenen com a objectiu garantir les necessitats bàsiques dels ciutadans, posant atenció en el manteniment de llur autonomia personal i promovent el desenvolupament de les capacitats personals, en un marc de respecte per la dignitat de les persones.*

*Atès que la Llei orgànica 6/2006, de 19 de juliol, de reforma de l'Estatut d'Autonomia de Catalunya, en el seu art. 166 atribueix a la Generalitat la competència exclusiva en matèria de serveis socials, voluntariat, protecció de menors i promoció de les famílies.*

*Atès que l'Administració de la Generalitat, els municipis i els altres ens locals de Catalunya són les administracions competents en matèria de serveis socials, d'acord amb el que estableix la Llei 12/2007, d'11 d'octubre de serveis socials.*

*Atès que les comarques supleixen els municipis de menys de vint mil habitants en la titularitat de les competències pròpies dels serveis socials bàsics que aquests municipis no estiguin en condicions d'assumir directament o mancomunadament.*

*Atès que la Llei 12/2007, d'11 d'octubre, de serveis socials, preceptua que les àrees bàsiques de serveis socials són la unitat primària de l'atenció social als efectes de la prestació dels serveis socials bàsics i s'organitzen sobre una població mínima de vint mil habitants, prenent com a base el municipi. L'àrea bàsica de serveis socials ha d'agrupar els municipis de menys de vint mil habitants. En aquest cas, la gestió correspon a la comarca o a l'ens associatiu creat especialment amb aquesta finalitat.*

*Atès que, amb l'entrada en vigor de la Llei 12/2007, d'11 d'octubre, de serveis socials, el Departament de Benestar Social i Família va establir un nou marc de coordinació, cooperació i col·laboració amb els ens locals per permetre una prestació i gestió dels serveis socials que respongués a criteris de transparència, equitat territorial i optimització dels serveis adreçats a les persones amb necessitats socials i que a més, es mantingués en un escenari pluriennal per tal de permetre més estabilitat financera als ens locals.*

*Aquest nou marc es va instrumentalitzar amb un contracte programa, una eina de gestió que substituïa l'anterior sistema basat en la convocatòria de subvencions i que permet establir una relació més equilibrada entre les parts, caracteritzada per una corresponsabilitat del govern autonòmic i del govern local en la gestió, la prestació i la implementació dels serveis socials al territori, mitjançant l'establiment d'accions, obligacions i competències per cada una de les parts.*

*Atès que el municipi de Font-rubí compta amb menys de vint mil habitants, i no es troba en condicions d'assumir directament o mancomunadament les competències pròpies dels serveis socials bàsics, manifesta la seva conformitat en el sentit que disposa l'art. 31.2 de la Llei 12/2007, d'11 d'octubre, de serveis socials, per a què sigui el CCAP qui el supleixi en la titularitat de les competències pròpies dels serveis socials bàsics.*



Ajuntament  
de **Font-rubí**

*Donat que el Ple del Consell Comarcal, en sessió de 15 de setembre de 2022, va aprovar el Contracte Programa 2022-2023 per la coordinació, cooperació i col·laboració entre el Departament de Drets Socials i el Consell Comarcal de l'Alt Penedès en matèria de serveis socials i altres programes relatius al benestar social.*

*Atès que la Junta de Govern del Consell Comarcal, en sessió de 14 de març de 2024, va aprovar el conveni de col·laboració a subscriure entre el Consell Comarcal de l'Alt Penedès i els ajuntaments de la comarca de menys de vint mil habitants per aquest 2024.*

*Atès que, d'acord amb els principis generals de coordinació, cooperació i col·laboració que regeixen les relacions entre les administracions públiques, el Consell Comarcal de l'Alt Penedès i l'Ajuntament de Font-rubí fixen, voluntàriament i de comú acord, el contingut d'aquest conveni que es transcriu a continuació:*

**“CONVENI PER A LA PRESTACIÓ DELS SERVEIS SOCIALS BÀSICS I ALTRES PROGRAMES RELATIUS AL BENESTAR SOCIAL I POLITÍQUES D'IGUALTAT 2024**

*D'una banda, el Vicepresident primer, Sr. Albert Tort i Pugibet, el qual actua en nom i representació del **CONSELL COMARCAL DE L'ALT PENEDEÈS** (en endavant Consell Comarcal), facultat per acord de la Junta de Govern de 14 de març de 2024.*

*De l'altra, l'Il·lm. Sr. Xavier Lluch i Llopart, el qual actua en nom i representació de **L'AJUNTAMENT DE FONT-RUBÍ** (Alt Penedès) (en endavant Ajuntament), en ús de les facultats de representació concedides per l'article 53 del Decret Legislatiu 2/2003, de 28 d'abril, pel qual s'aprova el Text refós de la Llei municipal i de règim local de Catalunya.*

*I, el senyor Xavier Rodado Honorato, secretari del Consell Comarcal, i la senyora Eva Puig Pérez, secretària de l'Ajuntament, per tal de donar fe de la signatura del present conveni, en l'exercici de la funció prevista a l'article 92 bis de la Llei 7/1985, de 2 d'abril, reguladora de les bases del règim local, i en consonància a l'article 3 del Real Decret 128/2018, de 16 de març, pel qual es regula el règim jurídic dels funcionaris de l'Administració Local amb habilitació de caràcter nacional.*

*Les parts es reconeixen plena capacitat per subscriure el conveni de col·laboració i*

**MANIFESTEN**

- I. Els serveis socials són un dels sistemes de l'estat del benestar, conjuntament amb la seguretat social, el sistema de salut, el sistema d'educació, les polítiques per a l'ocupació, les polítiques d'habitatge i altres actuacions públiques. Els serveis socials són el conjunt d'intervencions que tenen com a objectiu garantir les necessitats bàsiques dels ciutadans, posant atenció en el manteniment de llur autonomia personal i promovent el desenvolupament de les capacitats personals, en un marc de respecte per la dignitat de les persones.*
- II. La Llei orgànica 6/2006, de 19 de juliol, de reforma de l'Estatut d'Autonomia de Catalunya, en el seu art.166 atribueix a la Generalitat la competència exclusiva en matèria de serveis socials, voluntariat, protecció de menors i promoció de les famílies.*
- III. L'Administració de la Generalitat, els municipis i els altres ens locals de Catalunya són les administracions competents en matèria de serveis socials, d'acord amb el que estableix la Llei 12/2007, d'11 d'octubre de serveis socials.*
- IV. Les comarques supleixen els municipis de menys de vint mil habitants en la titularitat de les competències pròpies dels serveis socials bàsics que aquests municipis no estiguin en condicions d'assumir directament o mancomunadament.*
- V. Els municipis i els altres ens locals poden exercir competències pròpies de l'Administració de la Generalitat per via de delegació, d'encàrrec de gestió o de fórmules de gestió conjunta, sens perjudici de les competències que les lleis els atribueixen.*



## Ajuntament de **Font-rubí**

VI. A la comarca li correspon l'exercici de les competències que li siguin delegades o la gestió de les quals li sigui encomanada per part de l'Administració de la Generalitat, la diputació corresponent, els municipis, les mancomunitats, les comunitats de municipis i les organitzacions associatives d'ens locals. Les delegacions i les encomanes de gestió han d'anar acompanyades de la transferència dels recursos necessaris per al seu exercici, de conformitat amb l'art.25.1.c del Decret Legislatiu 4/2003, de 4 de novembre, pel qual s'aprova el text refós de la Llei de l'organització comarcal de Catalunya.

VII. El sistema públic de serveis socials s'organitza en forma de xarxa per a treballar en coordinació, en col·laboració i amb el diàleg entre tots els actors que intervenen en el procés d'atenció a les persones, i s'estructura en serveis socials bàsics i en serveis socials especialitzats.

*Els serveis socials bàsics són el primer nivell del sistema públic de serveis socials i la garantia de més proximitat als usuaris i als àmbits familiar i social.*

*Els serveis socials especialitzats s'organitzen atenent la tipologia de les necessitats, per tal de donar resposta a situacions i necessitats que requereixen una especialització tècnica o la disposició de recursos determinats.*

*Els municipis o les comarques de més de cinquanta mil habitants poden constituir una demarcació territorial per a la prestació dels serveis socials especialitzats. En aquest cas, els ens locals poden gestionar els serveis per delegació de la Generalitat si ho sol·liciten. En els altres casos, la gestió dels serveis correspon a la Generalitat, sens perjudici de la possible delegació en els ens locals o de l'adopció de fórmules de gestió conjunta entre la Generalitat i els ens locals.*

VIII. La Llei 12/2007, d'11 d'octubre de serveis socials, preceptua que les àrees bàsiques de serveis socials són la unitat primària de l'atenció social als efectes de la prestació dels serveis socials bàsics i s'organitzen sobre una població mínima de vint mil habitants, prenent com a base el municipi.

*Els municipis de més de vint mil habitants poden tenir més d'una àrea bàsica de serveis socials, en funció del nombre d'habitants i de les necessitats socials.*

*L'Àrea Bàsica de Serveis Socials ha d'agrupar els municipis de menys de vint mil habitants. En aquest cas, la gestió correspon a la comarca o a l'ens associatiu creat especialment amb aquesta finalitat.*

IX. Amb l'entrada en vigor de la Llei 12/2007, d'11 d'octubre, de serveis socials, el Departament de Benestar Social i Família va establir un nou marc de coordinació, cooperació i col·laboració amb els ens locals per permetre una prestació i gestió dels serveis socials que respongués a criteris de transparència, equitat territorial i optimització dels serveis adreçats a les persones amb necessitats socials i que a més, es mantingués en un escenari pluriennal per tal de permetre més estabilitat financera als ens locals.

*Aquest nou marc es va instrumentalitzar amb un contracte programa, una eina de gestió que substituïa l'anterior sistema basat en la convocatòria de subvencions i que permet establir una relació més equilibrada entre les parts, caracteritzada per una corresponsabilitat del govern autonòmic i del govern local en la gestió, la prestació i la implementació dels serveis socials al territori, mitjançant l'establiment d'accions, obligacions i competències per cada una de les parts. El Ple del Consell Comarcal de l'Alt Penedès, en sessió de 15 de setembre de 2022, va aprovar el Contracte Programa 2022-2025 per la coordinació, la cooperació i la col·laboració entre el Departament de Drets Socials i el Consell Comarcal de l'Alt Penedès en matèria de serveis socials i altres programes relatius al benestar social (exp. G7013-000098/2022).*

X. Els municipis de l'Alt Penedès (excepte Vilafranca del Penedès) compten amb menys de vint mil habitants, i no es troben en condicions d'assumir directament o mancomunadament les competències pròpies dels serveis socials bàsics, per la qual cosa, manifesta la seva conformitat en el sentit que disposa l'art. 31.2 de la Llei 12/2007, d'11 d'octubre, de serveis socials, per a que sigui el CCAP, qui el supleixi en la titularitat de les competències pròpies dels serveis socials bàsics.

XI. En el Ple del Consell Comarcal, en sessió de 15 de setembre de 2022, es va aprovar el Contracte Programa 2022-2025 per la coordinació, la cooperació i la col·laboració entre el Departament de Drets Socials i el Consell Comarcal de l'Alt Penedès en matèria de serveis socials i altres programes relatius al benestar social (exp. G7013-000098/2022).



## Ajuntament de **Font-rubí**

- XII. *Vist el contingut tècnic del projecte del Contracte Programa 2022-2025 per a la coordinació, cooperació i col·laboració entre el Departament de Drets Socials de la Generalitat de Catalunya i el CCAP, en matèria de serveis socials i altres programes relatius al benestar social i polítiques d'igualtat.*
- XIII. *La Junta de Govern del Consell Comarcal, en sessió de 14 de març de 2024, va aprovar el conveni de col·laboració a subscriure entre el Consell Comarcal i els ajuntaments de menys de vint mil habitants de la comarca de l'Alt Penedès per aquest exercici 2024.*
- XIV. *Que d'acord amb els principis generals de coordinació, cooperació i col·laboració que regeixen les relacions entre les administracions públiques, el Consell Comarcal de l'Alt Penedès i els ajuntaments de la comarca interessats fixen voluntàriament i, de comú acord, el contingut d'aquest conveni.*

*I, en mèrits de tot el que s'ha exposat, ambdues parts convenen en els següents*

### **PACTES**

#### **Primer.- Objecte**

*És objecte d'aquest conveni actualitzar les condicions de col·laboració entre el Consell Comarcal i l'Ajuntament, per a prestar per part d'aquest Consell Comarcal el suport, l'assistència i la cooperació necessaris per a la gestió de l'àrea bàsica de serveis socials dels municipis la comarca de menys de vint mil habitants.*

*Al Consell Comarcal, com a ens local supramunicipal, li corresponen les competències següents:*

- a) Donar suport tècnic, econòmic i jurídic als ens gestors de les àrees bàsiques de serveis socials.*
- b) Oferir serveis d'informació i documentació a les àrees bàsiques de serveis socials.*
- c) Programar els serveis socials en llur àmbit territorial, d'acord amb els criteris de planificació i coordinació de la Generalitat, el pla estratègic corresponent i la Cartera de serveis socials, en matèria de serveis socials, i convocar una taula territorial amb els consells comarcals i els ajuntaments dels municipis de més de vint mil habitants de llur àmbit territorial.*
- d) Promoure i gestionar els serveis, les prestacions i els recursos propis de l'atenció social especialitzada per a garantir la cobertura de les necessitats socials de la població de llur àmbit territorial.*
- e) Promoure l'associacionisme i els projectes comunitaris per a aconseguir que les necessitats socials es cobreixin i es gestionin millor.*

#### **Segon.- Finalitat**

*Els serveis socials tenen com a finalitat assegurar el dret de les persones a viure dignament durant totes les etapes de la vida mitjançant la cobertura de llurs necessitats personals bàsiques i de les necessitats socials, en el marc de la justícia social i del benestar de les persones. S'adrecen especialment a la prevenció de situacions de risc, a la compensació de dèficits de suport social i econòmic i de situacions de vulnerabilitat i de dependència i a la promoció d'actituds i capacitats de les persones com a principals protagonistes de llur vida.*

#### **Tercer.- Sistema públic de serveis socials**

*El sistema públic de serveis socials és integrat pel conjunt de recursos, prestacions, activitats, programes, projectes i equipaments destinats a l'atenció social de la població, de titularitat de l'Administració de la Generalitat, de les entitats locals i d'altres administracions, i també els que l'Administració concerta amb les entitats d'iniciativa social o privada.*

*El sistema públic de serveis socials s'organitza en forma de xarxa per a treballar en coordinació, en col·laboració i amb el diàleg entre tots els actors que intervenen en el procés d'atenció a les persones, i s'estructura en serveis socials bàsics i en serveis socials especialitzats.*

#### **Quart.- Serveis socials bàsics**

*Els serveis socials bàsics són el primer nivell del sistema públic de serveis socials i la garantia de més proximitat als usuaris i als àmbits familiar i social.*

*Corresponen als serveis socials bàsics les funcions següents:*

- a) Detectar les situacions de necessitat personal, familiar i comunitària en llur àmbit territorial.*
- b) Oferir informació, orientació i assessorament a les persones amb relació als drets i els recursos socials i a les actuacions socials a què poden tenir accés.*





## Ajuntament de **Font-rubí**

- c) *Valorar i fer els diagnòstics social, socioeducatiu i sociolaboral de les situacions de necessitat social a petició de l'usuari o usuària, del seu entorn familiar, convivencial o social o d'altres serveis de la Xarxa de Serveis Socials d'Atenció Pública, d'acord amb la legislació de protecció de dades.*
- d) *Proposar i establir el programa individual d'atenció a la dependència i de promoció de l'autonomia personal, excepte en aquelles situacions en què la persona estigui ingressada de manera permanent en un centre de la xarxa pública. En aquests darrers casos, els serveis de treball social del centre de la xarxa pública han d'elaborar el dit programa.*
- e) *Revisar el programa individual d'atenció a la dependència i de promoció de l'autonomia personal quan correspongui.*
- f) *Acomplir les actuacions preventives, el tractament social o socioeducatiu i les intervencions necessàries en situacions de necessitat social i fer-ne l'avaluació.*
- g) *Intervenir en els nuclis familiars o convivencials en situació de risc social, especialment si hi ha menors.*
- h) *Impulsar projectes comunitaris i programes transversals, especialment els que cerquen la integració i la participació socials de les persones, les famílies, les unitats de convivència i els grups en situació de risc.*
- i) *Prestar serveis d'ajuda a domicili, teleassistència i suport a la unitat familiar o de convivència, sens perjudici de les funcions dels serveis sanitaris a domicili.*
- j) *Prestar serveis d'intervenció socioeducativa no residencial per a infants i adolescents.*
- k) *Orientar l'accés als serveis socials especialitzats, especialment els d'atenció diürna, tecnològica i residencial.*
- l) *Promoure mesures d'inserció social, laboral i educativa.*
- m) *Gestionar prestacions d'urgència social.*
- n) *Aplicar protocols de prevenció i d'atenció davant de maltractaments a persones dels col·lectius més vulnerables.*
- o) *Gestionar la tramitació de les prestacions econòmiques d'àmbit municipal i comarcal i les altres que li siguin atribuïdes.*
- p) *Coordinar-se amb els serveis socials especialitzats, amb els equips professionals dels altres sistemes de benestar social, amb les entitats del món associatiu i amb les que actuen en l'àmbit dels serveis socials.*
- q) *Informar a petició de jutges i fiscals sobre la situació personal i familiar de persones afectades per causes judicials.*

### **Cinquè.- Serveis i prestacions**

Les prestacions del sistema públic de serveis socials poden ésser:

1. *Prestacions de servei:*

*Són aquells serveis i prestacions que s'ofereix en el Catàleg del sistema de serveis socials i es diferencia en Serveis socials bàsics i Serveis socials especialitzats*

2. *Prestacions econòmiques:*

*Són aportacions dineràries, que tenen com a finalitat atendre determinades situacions de necessitat. Es poden atorgar amb caràcter de dret subjectiu, de dret de concurrència o d'urgència social.*

3. *Prestacions d'ajudes tècniques:*

*Són les que per mitjà d'un producte es poden atendre les necessitats socials de la persona i es poden associar amb altres prestacions*

Aquest sistema públic de serveis socials es disposa, al Servei de Benestar Social del CCAP, de la següent forma:

a. *Serveis Socials Bàsics:*

- *Atenció individualitzada*
- *Atenció comunitària*

b. *Dependència i promoció a l'autonomia*

- *SAD Social*
- *SAD Dependència*
- *Transport Adaptat*
- *Banc d'Ajuts Tècnics (BAT)*

c. *Prevenció a les drogodependències*

d. *Pobresa i Inclusió*

- *Targetes d'alimentació*
- *Fons Europeu d'aliments*
- *Prestacions d'urgència social i Pobresa energètica*

e. *Convivència i ciutadania*

- *Primera acollida nouvinguts*
- *Joves vulnerables*
- *Mediació comunitària*



## Ajuntament de **Font-rubí**

- f. *Acollida i orientació persones nouvingudes*
  - Mòduls de coneixement de la societat catalana
  - Projecte "Parlem-ne", socialització i coneixement de la llengua catalana
- g. *Envelliment Actiu*
  - Consell de la Gent Gran de l'Alt Penedès
  - Projecte "Dinamització de la gent gran" (SUMAR)
- h. *Igualtat*
  - Servei d'Informació i Atenció a les Dones (SIAD)
    - Atenció psicològica dones víctimes de violència masclista
    - Atenció jurídica
    - Atenció psicològica infantil
  - SAI- LGTBIQ+
  - Atempo - Teleasssitència
  - Acolliment residencial d'urgència per a dones víctimes de violència masclista i els seus fills/filles
  - Programa Temps per Cures
- i. *Infància i adolescència en situació de risc*
  - Servei Especialitzat d'Atenció a la Infància i l'Adolescència (SEAIA)
- j. *PLACI (Pla Local d'Acció Comunitària Inclusiva)*

El Consell Comarcal posa a disposició dels ajuntaments els serveis/recursos següents:

### **Serveis Socials Bàsics**

*Els Serveis socials bàsics (SSB), són el primer nivell d'atenció a les persones. Atenen a les persones de manera personalitzada i comunitària. Estan integrats per un conjunt d'accions professionals coordinades que tenen com a objecte millorar el benestar social i afavorir la integració de les persones, promovent mecanismes de prevenció i intervenció, especialment per a persones, famílies i grups socials que es trobin en situació de risc social i d'exclusió.*

*Les funcions principals dels equips tècnics que ofereixen aquest servei són les següents:*

- *Oferir informació, orientació, assessorament, treball social comunitari, detecció, prevenció i tractament social i educatiu.*
- *Fer propostes d'atenció a les persones i d'interès per a la comunitat, dissenyar programes d'actuacions socials i cooperar amb els altres serveis de la xarxa de benestar.*
- *Conèixer els recursos i les prestacions socials existents i informar i ajudar en la gestió dels tràmits.*

### **Serveis d'atenció domiciliària**

*Els serveis d'atenció domiciliària són un conjunt organitzat de recursos i accions adreçades a les persones que, per raó d'edat, dependència o discapacitat tenen limitada l'autonomia per realitzar les activitats bàsiques de la vida diària o requereixen atenció permanent i a distància.*

*Servei d'ajuda a domicili de caràcter social*

*Conjunt de tasques que es realitzen a la llar de persones o famílies que es troben, per motius físics o socials, en situacions de manca d'autonomia temporal o permanent per poder realitzar les tasques habituals de la vida quotidiana. Aquest servei inclou:*

- ❖ *Cura personal: La persona beneficiària rep ajuda professional per a realitzar totes aquelles accions relacionades amb les activitats de la vida diària (AVD). Es desenvolupen accions assistencials, educatives i preventives al domicili de la persona i al seu entorn per a millorar l'autonomia personal i/o la integració social.*

#### **Servei d'ajuda a domicili per a persones amb dependència reconeguda**

*Aquest servei s'adreça a persones grans i a persones amb discapacitat en situació de dependència, i la seva funció és prevenir l'aparició o l'agreujament de malalties o discapacitats i de les seves seqüeles.*

*Les persones beneficiàries caldrà que, obligatòriament, tinguin reconeguda la situació de dependència i haver-los estat prescrit el servei en virtut de, d'acord amb allò establert a la Llei 39/2006, de 14 de desembre, de Promoció de l'Autonomia Personal i Atenció a les persones en situació de Dependència.*





## Ajuntament de **Font-rubí**

*Es concreta en actuacions per atendre les necessitats assistencials en el seu entorn habitual. Els seus objectius són facilitar els serveis assistencials a domicili o en centres plataforma que proveïxin diferents programes d'atenció de forma continuada i integral a les expectatives i necessitats de les persones grans, i de suport a les famílies o persones cuidadores.*

*Aquest servei inclou dos tipus d'ajudes:*

- 1- Atenció de les necessitats de la llar: Aquest tipus de tasques inclouen la neteja de la llar (excepte les neteges de la llar a fons), fer el llit, preparar àpats (segons dietes establertes) i fer la bogada (tant a mà com amb rentadora), entre d'altres.*
- 2- Cura personal: La persona beneficiària rep ajuda per realitzar totes aquelles accions relacionades amb les activitats de la vida diària com, com la higiene, vestir-se i desvestir-se i repassar i cosir la roba d'ús personal, entre d'altres.*

### **Transport adaptat**

*Ajuts a persones amb mobilitat reduïda i/o discapacitat física, que no disposen de transport públic o no el poden utilitzar per impediments de salut, per a assistir a centres de dia de serveis socials, centres ocupacionals i centres especials de treball. Ajut ofert mitjançant convocatòria anual.*

### **Banc d'Ajuts tècnics (BAT)**

*Per tal de millorar la qualitat de vida des les persones que necessiten un ajut tècnic i/o la de les seves persones cuidadores, s'articula un servei de préstec d'ajuts tècnics (caminadors, cadires de rodes, cadires de bany...) que es nodreix de donacions i cessions temporals i solidàries. El BAT dona servei al conjunt de la comarca i es delega part de la gestió a Creu Roja Alt Penedès.*

### **Prevenició de les Drogodependències**

*Aquest servei s'encarrega de l'elaboració i el seguiment del Plans de drogues comarcals; ofereix un marc d'orientació, regulació i coordinació dels recursos existents sobre quatre eixos: la prevenició i reducció de riscos, la detecció i la intervenció, l'atenció i el tractament i la comunicació i participació comunitària.*

### **Targetes d'alimentació**

*Per tal de fer front a situacions extremes de manca de necessitats bàsiques, des dels Serveis socials bàsics i dins els plans de millora individuals o familiars, es gestionen targetes d'alimentació. Aquestes compten amb la col·laboració i gestió de Creu Roja Alt Penedès.*

### **Fons Europeu d'Aliments**

*Des del servei de Benestar Social es gestiona a través de Creu Roja Barcelona i els Fons Europeus d'Aliments (Banc d'excedents d'aliments de la Unió Europea), l'adquisició d'aliments que es deriven als diferents centres de distribució de la comarca per tal de fer arribar aquests aliments bàsics a les persones que no necessiten i son derivades pels equips de serveis socials bàsics.*

### **Prestacions d'urgència social i pobresa energètica**

*El servei de Benestar social del CCAP, posa a disposició, a través de la convocatòria pertinent, ajuts individuals d'urgència social per a pal·liar necessitats socials bàsiques i econòmiques de les famílies en seguiment per part de serveis socials bàsics, de manera puntual i urgent.*

### **Servei de primera acollida de les persones immigrades i de les persones retornades a Catalunya. Atenció a persones refugiades del conflicte d'Ucraïna**

*El Consell Comarcal posa a disposició dels ajuntaments el servei de primera acollida de les persones immigrades o retornades a Catalunya, la qual consta d'accions formatives i informatives.*

- a) Informatives. La primera acollida inicial es realitza a través de la porta d'entrada al sistema català de serveis socials, que són els serveis socials bàsics articulats arreu de la comarca i el servei més proper a la ciutadania.*

*Amb posterioritat, aquesta primera acollida inicial es pot complementar amb l'assessorament i informació per part del tècnic especialitzat que disposa el Consell Comarcal.*



## Ajuntament de **Font-rubí**

- b) **Formatives.** El Consell Comarcal conjuntament amb l'Ajuntament de Vilafranca i Creu Roja organitza cursos de coneixements laborals i de coneixement de la societat catalana i del seu marc jurídic adreçats a persones estrangeres immigrades, catalanes retornades, sol·licitants d'asil o refugiades. Aquests cursos tenen una durada de 15 hores cadascun i es realitzen 2 cops per any.  
Així mateix, el Consell Comarcal també posa a disposició dels ajuntaments la possibilitat d'adherir-se mitjançant conveni específic, al "Projecte Parlem-ne" de coneixement bàsic de la llengua catalana.

D'altra banda es presta assessorament i acompanyament a persones refugiades del conflicte la guerra d'Ucraïna, així com als municipis de la comarca.

### **Joves vulnerables**

El Consell Comarcal posa a disposició dels ajuntaments de l'Àrea Bàsica de Serveis Socials, un equip professional per fer seguiment i suport tant a centres de menors de la comarca com als propis joves, en especial situació de vulnerabilitat social.

### **Servei de Mediació Comunitària**

El Consell Comarcal posa a disposició dels ajuntaments de l'Àrea Bàsica de Serveis Socials el Servei de Mediació Comunitària. Aquest és un servei públic d'atenció a tota la ciutadania, especialitzat en la prevenció i la resolució de conflictes entre ciutadans dins l'àmbit comunitari. La finalitat del servei és desplegar un ventall d'accions que promoguin la convivència ciutadana i el paper actiu dels ciutadans en la resolució dels seus propis conflictes, així com complementar les actuacions d'altres serveis públics.

### **Servei d'orientació a la mediació**

El servei d'orientació a la mediació (SOM) ofereix informació i acompanyament, a aquelles persones de l'Àrea Bàsica que vulguin rebre informació sobre mediació, com a mètode pacífic de gestió de conflictes en què un tercer fa el possible que les persones parlin i reflexionin i cerquin de forma conjunta una solució vàlida, responsable i útil per tothom.

### **Projecte Parlem-ne**

El Consell Comarcal posa a disposició dels ajuntaments de l'Àrea Bàsica de Serveis Socials, prèvia sol·licitud d'adhesió, aquest servei per tal d'oferir un espai de socialització i coneixement de la llengua catalana a persones novingudes al territori. El cost d'un mòdul de 20 hores de formació ascendeix a 1.100€. Aquest servei queda supeditat a la disponibilitat del mateix, ja que l'oferta és limitada. Projecte ofert mitjançant sol·licitud d'adhesió per part de l'ajuntament.

### **Programa Envel·liment actiu**

En aquesta línia d'actuació el CCAP impulsa el Consell de la Gent Gran; òrgan de consulta i participació de les persones grans de la comarca, format per representats de casals i entitats dels municipis. A través de la Junta Permanent, i amb el suport i acompanyament, de les tècniques referents, es proposen diverses accions a nivell comarcal, com al Mostrativa, el Cicle de caminades, el projecte de solitud no desitjada, etc.

El projecte de Dinamització de gent gran, amb suport de la Diputació de Barcelona, es gestiona des del Consell Comarcal, amb sol·licitud d'adhesió i la corresponent aportació econòmica. Aquest servei compta amb el suport i gestió de SUMAR (Serveis públics d'acció social).

Els municipis adherits a aquest projecte, es faran càrrec dels desplaçaments dintre del mateix municipi de la dinamitzadora adjudicada, si s'escau. Aquest import serà facturat per SUMAR directament a municipi, en el cas que s'hagi produït aquests desplaçaments i informat sempre prèviament per part de la tècnica.

Projecte ofert mitjançant sol·licitud d'adhesió per part de l'ajuntament.

### **Servei d'Informació i Atenció a les Dones (SIAD)**

El SIAD ofereix informació, orientació, assessorament jurídic i atenció psicològica a dones que es puguin trobar en situacions de violència masclista o amb risc a patir-ne. També es presta assistència, si és el cas, a llurs filles i fills i es realitza un seguiment personalitzat de cada cas. El SIAD està vinculat amb els circuits d'atenció local per a l'abordatge de la problemàtica, atès que sovint representen una porta d'entrada per a les dones que es troben en aquesta situació.

Aquest servei agrupa:



Ajuntament  
de **Font-rubí**

- ❖ *Servei d'Atenció jurídica: ofereix informació i orientació a persones majors d'edat que es trobin en una situació de crisi personal i no tinguin suficient informació per poder decidir la millor solució al seu conflicte. Consultes personalitzades.*
- ❖ *Servei d'Atenció psicològica: ofereix informació i tractament psicològic a dones majors d'edat que es troben en situacions d'assetjament o violència masclista. Consultes personalitzades.*
- ❖ *Servei d'atenció psicològica infantil: ofereix informació i orientació a famílies amb infants i adolescents fins als 18 anys. Consultes personalitzades i seguiment psicològic pels infants i adolescents.*
- ❖ *Espai d'apoderament i suport mutu per a dones: s'ofereix un entorn d'acompanyament i suport emocional tant per a dones víctimes de violència masclista, com per a qualsevol dona que vulgui fer un procés de millora i d'apoderament personal.*

#### **Servei de Mediació i acompanyament per a famílies, projecte pilot**

*El Consell Comarcal posa a disposició dels ajuntaments de l'Àrea Bàsica de Serveis Socials, un equip professional per fer seguiment i suport tant a centres de menors de la comarca com als propis joves, en especial situació de vulnerabilitat social.*

#### **Pla per a la Igualtat de l'Alt Penedès**

*El Consell Comarcal posa a disposició dels ajuntaments, gratuïtament, l'adhesió al pla d'igualtat que es va aprovar en el Ple del Consell Comarcal, en sessió 8 d'octubre de 2020. El pla es planteja com una eina indispensable per assolir el grau d'igualtat necessari a la nostra societat.*

#### **Pla Comarcal LGTBI de l'Alt Penedès**

*El Consell Comarcal posa a disposició dels ajuntaments, gratuïtament, l'adhesió al pla d'igualtat que es va aprovar en Ple el 17 de gener del 2019 i es va prorrogar fins al 2024 en el Ple del Consell Comarcal en sessió de 15 de setembre de 2022.*

*Un Pla de LGTBI és un conjunt ordenat d'objectius i mesures que constitueixen la base per al desenvolupament d'una estratègia integral orientada a millorar i equilibrar la situació de persones Lesbianes, Gais, Transgènere, Bisexuals i Intersexuals. És el document clau que, a més de servir per a la planificació, possibilitarà el seguiment i avaluació posterior del camí recorregut en aquest àmbit.*

#### **Servei d'Atenció Integral LGTBIQ+ (SAI)**

*El SAI mostra, sensibilitza i informa sobre la diversitat d'orientació sexual i la diversitat afectiva, sexual i de gènere. S'acompanya, assessora i es dona suport a les persones i entitats. També es treballa per prevenir la LGTBIQfòbia, donant resposta a les situacions de discriminació oferint suport i atenció per presentar i tramitar incidències i denúncies per discriminació per raó d'orientació sexual i d'identitat o expressió de gènere. S'informa sobre els recursos específics del territori. És el Servei de proximitat per a les persones LGTBIQ+ i un referent comarcal LGTBIQ+; formant part de la Xarxa SAI LGTBIQ+ de Catalunya.*

#### **Servei de teleassistència mòbil per a víctimes de violència masclista (Atempro)**

*El Servei de Benestar Social del CCAP davant els casos de violència masclista que requereixin mesures de protecció, amb la col·laboració d'altres agents socials i judicials, pot sol·licitar el dispositiu de telefonia mòbil i telecomunicació que permet a la usuària contactar i ser localitzada amb un centre d'emergència adequat a la seva situació. L'atenció és immediata, 24 hores al dia, 365 dies a l'any i assegura una ràpida resposta.*

#### **Servei residencial d'estada limitada urgent per a dones víctimes de violència masclista i els seus fills i filles.**

*Davant una situació de risc per a la seva integritat de la dona i els seus fills i filles, es disposa d'un espai residencial per a l'estada limitada que garanteix la protecció i l'acollida de la dona.*

*Així mateix, s'estableix un protocol d'atenció a les urgències en matèria de violència masclista d'abast comarcal per derivar a un espai d'acollida urgent. Es tracta d'un circuit que està integrat per tots els ajuntaments de la comarca, els serveis socials, els serveis sanitaris, els cossos policials i de seguretat ciutadana, així com els judicials, i d'altres agents socials del territori.*

#### **Projecte Temps per Cures**



## Ajuntament de **Font-rubí**

*El CCAP, a través del Departament d'Igualtat i Feminismes, posa a disposició dels ajuntaments, mitjançant sol·licitud d'adhesió per part de l'ajuntament, una aportació econòmica per a portar a terme la prestació de serveis de cura per a nenes i nens dels 0 als 16 anys amb la Resolució IFE/3681/2023, de 31 d'octubre. Els termes d'aquest finançament queda recollit a continuació i amb la signatura d'aquest conveni.*

*El Departament d'Igualtat i Feminismes és també el Departament responsable de fer les obligacions del Govern de la Generalitat de Catalunya en relació amb l'article 47 de la Llei 17/2015, de 21 de juliol, d'igualtat efectiva de dones i homes, que estableix l'obligació de les administracions públiques de desenvolupar polítiques de suport a les famílies que creïn i incrementin les prestacions i els serveis de proximitat necessaris per afavorir l'exercici de les responsabilitats familiars.*

*D'acord amb l'àmbit competencial atribuït al Departament d'Igualtat i Feminismes pel Decret 184/2022, de 10 d'octubre, aquest Departament és, dins de l'àmbit de la Generalitat de Catalunya, el responsable de la gestió i desplegament del Pla corresponsables a Catalunya.*

*L'execució dels serveis de cura per a nenes i nens dels 0 a 16 anys l'han de realitzar prioritàriament els ens locals, segons l'article 66.3 del Decret legislatiu 2/2003, de 28 d'abril, pel qual s'aprova el text refós de la llei municipal de règim local de Catalunya, i sobre la base del principi de subsidiarietat que regeix en el sistema català de serveis socials. En l'article 6 de la Llei 17/2015, de 21 de juliol, s'especifiquen les funcions dels ens locals de Catalunya en matèria de polítiques d'igualtat de gènere, entre les quals hi figura fomentar l'autonomia personal i econòmica de les dones i impulsar l'ocupació femenina.*

*La Generalitat reconeix la seva corresponsabilitat en l'atenció a les persones i en les polítiques de cures i d'usos del temps, en virtut de la Llei 17/2015, de 21 de juliol, la qual estableix l'obligació de la Generalitat de Catalunya de complementar la suficiència financera dels ens locals en relació amb les funcions que aquesta Llei els atribueix, mitjançant la transferència dels recursos necessaris per a l'execució d'aquests serveis de cures.*

*Que la Junta de Govern el CCAP, en sessió 29 de febrer de 2024, aprova l'acceptació l'import total relacionada a la resolució IFE/3681/2023, de 31 d'octubre.*

*L'objecte d'aquesta aportació econòmica és el finançament per a la prestació del servei de cura puntual per a nenes i nens dels 0 als 16 anys que fan activitats de lleure fora del període escolar.*

*Els serveis elegibles recomanats pel CCAP, després d'haver fet una valoració de les necessitats i realitats territorials son:*

- Casals en períodes no lectius
- Espais d'acollida a l'escola, fora de l'horari escolar
- Colònies i campaments
- Serveis anàlegs de lleure fora de l'horari escolar.

*Per tal de poder respondre a la justificació d'aquesta Resolució caldrà aportar la següent documentació:*

- Memòria o balanç del pla d'activitats; a entregar a **15 de gener de 2025**.
- Certificat de la intervenció local que acrediti que els fons s'han aplicat a les finalitats previstes; a entregar a **15 de gener de 2025** d'acord amb el model proporcionat pel Departament d'IFE de la Generalitat de Catalunya.

*Tot el programa té el suport d'una tècnica del CCAP que acompanyarà els municipis que ho necessitin.*

### **Servei Especialitzat d'Atenció a la Infància i l'Adolescència (SEAIA)**

*Ubicat a la seu del Consell Comarcal, és un servei descentralitzat per la Direcció General d'Atenció a la Infància i l'Adolescència del Departament de Benestar Social i Família.*

*Donen suport tècnic als serveis socials bàsics i col·laboren en les matèries de la seva competència. Fan valoracions especialitzades (mesures de protecció), actuacions i atenció d'infants en risc o en situació de desemparament, així com el seguiment i tractament de les seves famílies.*

### **Pla Local d'Acció Comunitària Inclusiva (PLACI)**

*El Consell Comarcal posa a disposició dels ajuntaments de l'Àrea Bàsica de Serveis Socials, el Pla d'Acció Comunitària Inclusiva (PLACI), aprovat al Ple d'11 de maig de 2023 (exp. X2036-000002/2023) com a eina bàsica en la creació de valor per a les persones, el territori i el país, amb tres eixos fonamentals d'intervenció: persones grans en situació d'aïllament o solitud no desitjada; promoció de la vida autònoma, la participació i la*



## Ajuntament de **Font-rubí**

*inclusió laboral dels joves; Oferir acompanyament i suport a les famílies pel desenvolupament dels infants i adolescents, potenciant entorns comunitaris; i la transversalitat en salut mental.*

### **Sisè.- Personal**

*L'organització del sistema públic de serveis socials ha de tenir el personal suficient amb la formació, la titulació, els coneixements, l'estabilitat laboral, la capacitat, el reconeixement social i laboral i les aptituds que calguin per a garantir l'eficiència i l'eficàcia en la prestació dels serveis socials.*

*El personal professional que treballa en el camp dels serveis socials és un element cabdal del conjunt del sistema de serveis socials i ha de gaudir de l'atenció, el respecte i el suport a la seva participació necessaris per a assegurar-ne la presència en la definició dels serveis socials.*

*Les valoracions del personal professional de serveis socials són vinculants pel que fa a l'assignació dels recursos públics disponibles, en els termes en què s'estableixi per reglament. Així mateix, s'ha de garantir la intervenció professional necessària per a fer el seguiment de l'evolució de la situació personal o familiar objecte de l'atenció social.*

*Per tal de delimitar les funcions dels professionals dels Equips Bàsics d'Atenció Social d'una forma més operativa els agrupem en tres àmbits d'intervenció:*

- *Intervenció individual i familiar, o grupal*
- *Intervenció social comunitària o grupal, tant en l'àmbit local com de transcendència comarcal.*
- *Gestió del servei.*
- *Coordinacions internes i externes.*

### **Setè.- Compromisos**

#### **7.1. A assumir per ambdues parts**

- 1- Esmerçar esforços per tal que l'Àrea de serveis socials comarcal disposi dels recursos i serveis necessaris per garantir una qualitat de vida a totes les persones que viuen a l'Alt Penedès.*
- 2- Vetllar per la informació i supervisió dels professionals adscrits a l'equip bàsic, especialitzat i als serveis d'ajuda domiciliària per tal d'assolir un funcionament adequat del servei.*
- 3- Aconseguir un bon funcionament i organització dels serveis de manera que, el Consell Comarcal posa a disposició dels ajuntaments els professionals qualificats, per poder atendre les necessitats locals, i l'ajuntament assumeix els canvis de personal que es poden produir per motius d'organització comarcal.*
- 4- Proporcionar a les/els professionals de serveis socials els elements estructurals, documentals, digitals, etc., necessaris per a la correcta aplicació de la normativa i de les seves tasques d'atenció a la població.*
- 5- Celebrarà reunions de coordinació anuals entre els ajuntaments i el Consell Comarcal per tal de fer el seguiment de les diferents actuacions dels serveis socials bàsics.*
- 6- Gestionar correctament la documentació que integra els expedients dels serveis socials bàsics, de manera que una vegada finalitzats s'ha de garantir el seu tractament, custòdia i conservació en l'arxiu comarcal.*
- 7- Consignar en els seus pressupostos les dotacions necessàries per a finançar els serveis socials de llur competència.*

#### **7.2. A assumir pel Consell Comarcal de l'Alt Penedès**

*D'acord amb el contracte programa que subscriu anualment amb el Departament de Drets Socials de la Generalitat de Catalunya, el Consell Comarcal de l'Alt Penedès finançarà:*

- 1- Part dels costos del personal contractat dels Serveis dels Equips Bàsics d'Atenció Social i del Servei d'Ajuda Domiciliària del municipi.*
- 2- En concepte de Temps per Cures del Departament d'Igualtat i Feminismes tal i com consta en els serveis que presta aquest Consell Comarcal, pagarà la quantia de **3.112,05 €** a l'ajuntament.*
- 3- En concepte de suport als plans locals de joventut, pagarà la quantia de **1.653,75 €** a l'ajuntament.*
- 4- Pel que fa als serveis especialitzats, el Consell Comarcal assumirà els costos de:*
  - *Servei especialitzat d'atenció a la infància i a l'adolescència (SEAIA),*
  - *La reserva de plaça de residència d'estada limitada urgent per a dones maltractades,*





## Ajuntament de **Font-rubí**

- El Servei d'Informació i Atenció a les Dones,
  - Servei d'Atenció integral LGTBIQ+
  - Projecte Temps per Cures
  - El Servei d'orientació a la mediació,
  - Projecte pilot mediació i acompanyament a famílies,
  - El servei de primera acollida de les persones immigrades i de les retornades a Catalunya,
  - El Servei de Mediació Comunitària,
  - Projecte Envel·liment actiu
  - Prestació d'ajuts d'urgència social i pobresa energètica,
  - Projecte Joves vulnerables,
  - PLACI.
- 5- Els desplaçaments dels professionals de l'Equip Bàsic de serveis socials i del Serveis d'Ajuda Domiciliària, derivats de l'exercici de les funcions pròpies dels serveis socials bàsics.
- 6- El quilometratge excepcional, que suposi desplaçaments fora l'Àrea Bàsica de Serveis Socials i que surti de l'organització de les diverses EBAS de la comarca, requeriran permís exprés de la gerència del Consell Comarcal i en el seu defecte, del responsable directe del Servei de Benestar Social.
- 7- Les despeses de personal no imputades a cap Equip Bàsic d'Atenció Social en concret, així com les despeses derivades de material no inventariable o les derivades de la difusió informativa general del servei.

### 7.3. A assumir per l'Ajuntament:

L'ajuntament es compromet a complir les obligacions següents:

#### 1- Satisfer les quotes per l'any 2024 corresponents als serveis següents:

##### a) En concepte de serveis socials bàsics:

- Treballadora social, Educadora Social i Treballadora Familiar: **12.805,37 €**
- Servei ajuda a domicili per a persones reconegudes com a dependents segons la LAPAD: **15.804,36 €**

##### b) En concepte de "Prevenió de Drogues": **514,70 €**

##### c) En concepte de dinamitzador/a persones grans: **6.722,00 €**

- 2- Satisfer les despeses ocasionades pels desplaçaments dels/les professionals adscrits/es al seu municipi quan es tracti d'un encàrrec directe seu i/o per interès únic i exclusiu del seu municipi.
- 3- Satisfer les despeses que generi l'estada en la casa d'acollida urgent per dones víctimes de violència masclista en aquells casos que, prèvia valoració per part dels professionals dels EBAS, s'acrediti que les víctimes no disposen de suficients recursos econòmics. Caldrà assumir el cost del desplaçament de la dona i de llurs fills, si fos el cas, fins a la casa d'acollida.
- 4- Facilitar la informació i la documentació necessàries per a redactar les memòries i justificacions tècniques del servei.
- 5- Vetllarà perquè s'acompleixin les funcions dels equips dels serveis socials bàsics.
- 6- Fer constar la col·laboració del Consell Comarcal en totes les publicacions i els anuncis de serveis socials i altres actuacions en matèria de benestar social en l'àmbit d'aquest conveni i, en lliurarà còpia al Consell Comarcal.
- 7- Assumir el finançament de la infraestructura, dels locals, del material, del manteniment del sistema d'informació, del suport administratiu.
- 8- Posar a disposició un ordinador amb connexió a internet, que tingui les característiques estipulades pel Consell Comarcal de l'Alt Penedès, per tal de garantir el treball en xarxa, i per tal de poder accedir a l'aplicació Hèstia, de gestió d'expedients de serveis socials, i altres relatives al lloc de treball.
- 9- Garantir la protecció de les dades personals de les persones usuàries dels serveis socials, disposant d'armaris que es puguin tancar amb clau i assignant al personal de l'Equip Bàsic dels Serveis Socials una paraula de pas pròpia per accedir a l'ordinador que utilitzi habitualment.
- 10- Posar a disposició un espai adequat per a l'atenció amb la finalitat de garantir la confidencialitat d'aquesta. Així mateix, aquest espai, haurà de garantir la protecció i la integritat dels professionals.

### 7.4. Adhesió per part de l'ajuntament al Pla per a la Igualtat de l'Alt Penedès, el text del mateix és el següent:





### **I. La transversalitat, eina estratègica.**

Per tal de desenvolupar amb la màxima efectivitat el Pla Comarcal, és imprescindible establir les polítiques de dones com un eix transversal en l'acció de Govern. Amb aquest propòsit es farà especial èmfasi en els següents aspectes:

1. Vetllar pel treball coordinat dels plans i programes desenvolupats pel Consell Comarcal de l'Alt Penedès.
2. Garantir la continuïtat i coherència de les actuacions d'aquest Pla, així com la seva adequació a una realitat canviant.
3. Elaborar i establir indicadors qualitius i quantitius que permetin un millor coneixement de la realitat de les dones a l'Alt Penedès i que serveixin per a la planificació, execució i avaluació del Pla Comarcal per a la igualtat.
4. Treballar amb els sindicats, les organitzacions empresarials i els partits polítics de l'Alt Penedès per a establir mecanismes que facilitin la participació activa de les dones en la societat.
5. Realitzar activitats d'informació i difusió en matèria de polítiques de dones i d'impacte de gènere en els mitjans de comunicació de la comarca. Aquestes campanyes se centraran, fonamentalment, en sensibilitzar sobre la necessitat de modificar els estereotips i valors de caràcter discriminatori i sexista.
  - 5.1. Vetllar per la erradicació del llenguatge sexista i androcèntric en els àmbits de competència d'aquest Consell Comarcal.
6. Impulsar espais de coordinació municipals i supramunicipals de dones per intercanviar experiències.

### **II. Incrementar la presència i la participació de les dones en tots els àmbits de la vida social, tenint en compte la seva diversitat.**

1. Garantir que les dones de l'Alt Penedès tinguin accés als coneixements que suposin una millora de les seves condicions de vida (sanitària, social, cultural, econòmica i científica).
2. El paper de l'associacionisme.
  - 2.1. Visibilitzar, valorar i recolzar el treball realitzat per les associacions de dones.
  - 2.2. Impulsar la creació de xarxes d'intercanvi i de comunicació entre les associacions de dones.
3. Promoure accions de recuperació de la memòria històrica, tant des de la perspectiva de les associacions com individual.
4. Sensibilitzar en la valoració del treball domèstic i de cura, així com de la necessitat del seu repartiment entre homes i dones.
5. Impulsar campanyes per desestigmatitzar les treballadores sexuals.

### **III. Oferir una atenció integral davant les necessitats de les dones.**

1. Implementar serveis d'informació i atenció suficients i adequats per garantir la qualitat de vida de tothom per igual, integrats en els circuits locals.
  2. Proporcionar suport educatiu, ocupacional i psicosocial per a la integració de les dones en condicions d'exclusió social.
  3. Oferir als diferents col·lectius de dones informació i formació en tots els àmbits competència del Consell Comarcal, així com els que millor es corresponguin amb les característiques concretes de les associacions de l'Alt Penedès.
  4. Insistir en la importància de garantir el dret al propi cos per tal de millorar i positivament l'autopercepció del cos femení.
  5. Incorporar, en les polítiques d'integració, instruments que garanteixin el tractament específic dels col·lectius de dones amb discapacitats.
- 7.5. Adhesió per part dels ajuntaments al Pla Comarcal LGTBI de l'Alt Penedès, amb els principals eixos de treball per a desenvolupar-lo.

### **Eix 1. Impuls de les polítiques de diversitat sexual des del Consell Comarcal de l'Alt Penedès.**

**Objectiu general:** Disposar dels recursos i mecanismes necessaris per comunicar, coordinar i desenvolupar les polítiques LGTBI en l'àmbit comarcal incorporant la transversalitat com a estratègia metodològica.

Línia 1.1. Elaborar i desenvolupar recursos per comunicar i projectar el compromís de la comarca envers les polítiques LGTBI i disposició de recursos per a la implementació.

Línia 1.2. Difusió, comunicació i projecció del compromís institucional envers les polítiques LGTBI en el Consell Comarcal i entre els municipis de la comarca.



Ajuntament  
de **Font-rubí**

## **Eix 2. Sensibilització ciutadana i lluita contra la LGTBIfòbia.**

**Objectiu general:** Promoure accions de sensibilització i prevenció de la LGTBIfòbia perquè als espais públics dels municipis de la comarca les persones LGBTI puguin expressar la seva diversitat afectiva sexual de manera natural i segura.

Línia 2.1: Implementar dispositius d'atenció comarcals per a la intervenció integral de les persones LGBTI.

Línia 2.2. Elaborar i desplegar accions de sensibilització i prevenció adreçades a la ciutadania per a combatre la LGTBIfòbia.

## **Eix 3. Sensibilització i formació a la comunitat educativa**

**Objectiu general:** Desenvolupar accions formatives i de sensibilització envers la diversitat afectiva i sexual adreçades als centres educatius de la comarca.

Línia 3.1. Oferir recursos per a la comunitat educativa en matèria d'educació afectiva sexual, a través de tallers i divulgació de material informatiu i educatiu.

## **Eix 4. Foment de l'apoderament i la participació social de les persones LGBTI.**

**Objectiu general:** Promoure l'apoderament individual i col·lectiu de les persones LGBTI fomentant la participació i visibilització en diferents àmbits d'intervenció.

Línia 4.1: Elaborar, desenvolupar i oferir recursos i accions per donar suport i visibilització de la realitat LGBTI als grups informals i entitats socials de la comarca.

## **Eix 5. Reconeixement dels drets laborals de les persones LGBTI.**

**Objectiu general:** Donar a conèixer les problemàtiques en l'accés al mercat laboral del col·lectiu LGBTI i difondre mecanismes que vetllin per a la defensa i garantia de la igualtat dels seus drets laborals

Línia 5.1: Difondre recursos i eines per a la igualtat de drets laborals de les persones LGBTI.

## **Eix 6. Atenció a les necessitats específiques de salut de les persones LGBTI.**

**Objectiu general:** Incorporar les necessitats específiques de les persones LGBTI a l'àmbit de la salut, proporcionant als professionals sanitaris de la comarca informació dels recursos existents així com realitzant accions de sensibilització i formació sobre la realitat LGBTI.

Línia 6.1: Desenvolupar accions d'informació, sensibilització i formació als professionals sanitaris de la comarca.

Per accedir al document sencer:

<https://seu-e.cat/documents/2368752/7002875/Pla+Comarcal+LGTBI+2018-2021/2b55ed00-75ad-4fb8-bb00-22d9cde20924>

## **Vuitè.- Finançament**

Aquest conveni es dotarà amb recursos provinents dels pressupostos d'ambdues administracions, sense perjudici de les actuacions finançades per altres administracions i/o amb la col·laboració de la iniciativa social.

## **Novè.- Vigència**

La vigència d'aquest conveni abastarà el període de temps comprès entre els dies 1 de gener i 31 de desembre de 2024, podent-se prorrogar - en les condicions establertes a l'article 49 de la Llei 40/2015, d'1 d'octubre, de Règim Jurídic del Sector Públic -, si el contracte programa 2022-2025 no modifica les seves prestacions econòmiques per a l'exercici econòmic següent. En cas contrari, les prestacions econòmiques incorporades en el conveni hauran de ser regularitzades d'acord amb les noves dades aprovades pel Departament de Drets Socials de la Generalitat de Catalunya.



## Ajuntament de **Font-rubí**

*Atès que les quantitats del contracte programa poden variar, amb l'aprovació d'aquest es procedirà a la seva corresponent regularització.*

### **Desè.- Extinció**

*Causes d'extinció:*

- *La realització del seu objecte o finalització del seu termini de vigència*
- *L'incompliment del conveni per qualsevol de les parts signatàries*
- *Per avinença de les parts signatàries*

### **Onzè.- Protecció dades personals**

*En compliment del Reglament (UE) 2016/679, del Parlament Europeu i de Consell de 27 d'abril de 2016, relatiu a la protecció de les persones físiques en el que respecta al tractament de dades personals i a la lliure circulació d'aquestes dades ("RGPD"), de la Llei Orgànica 3/2018, de 5 de desembre, de Protecció de Dades Personals i garantia dels drets digitals (LOPDGDD) o qualsevol disposició en matèria de protecció de dades, s'informa que el Consell és el responsable del tractament de les dades.*

*Les dades personals seran tractades amb l'exclusiva finalitat de gestionar la relació entre les dues parts. Aquestes dades personals no seran comunicades a tercers. Llevat de què s'indiqui el contrari, totes les dades sol·licitades seran necessàries per les finalitats descrites, per tant la negativa a facilitar-ho impossibilitarà l'execució de la relació.*

*La base legal dels tractaments és l'execució de les relacions contingudes en el conveni, i essent necessària les comunicacions indicades en compliment de la normativa i per tal de poder executar el conveni.*

*Les dades es conservaran sempre que es mantinguin les relacions entre ambdues entitats i d'acord amb la normativa d'arxiu aplicable, respectant els períodes de prescripció de les responsabilitats que es poden derivar.*

*Per l'exercici dels drets d'accés, rectificació, oposició, supressió, limitació o portabilitat de les dades caldrà fer la petició, acompanyant de DNI o qualsevol altre document que acrediti la seva identitat:*

- *per carta a la seu del Consell*
- *per correu electrònic al delegat de protecció de dades a l'adreça [dpd@ccapenedes.cat](mailto:dpd@ccapenedes.cat)*

*Així mateix l'interessat també podrà exercitar aquest drets davant de l'Ajuntament en la seva qualitat de receptor de les dades, acreditant la seva identitat per carta a la seu de l'Ajuntament o ficant-se en contacte amb el Delegat de protecció de dades de l'Ajuntament.*

*També té el dret a presentar una reclamació davant de l'autoritat Catalana de Protecció de dades ([apdcat.cat](http://apdcat.cat)).*

### **Dotzè.- Publicitat**

*De conformitat amb el que estableix l'article 8 b) i f) de la Llei 19/2013, de 9 de desembre de transparència, accés a la informació pública i bon govern (BOE núm. 295 de 10.12.2013) i l'article 14 de la Llei 19/2014, del 29 de desembre, de transparència, accés a la informació pública i bon govern (DOGC núm. 6780 de 31.12.2014), el Consell Comarcal de l'Alt Penedès, en relació amb aquest conveni, farà pública la informació relativa a les parts signants, l'objecte, la vigència, les obligacions que hi assumeixen, incloent-hi les econòmiques, i qualsevol modificació que es realitzi.*

### **Tretzè.- Interpretació i jurisdicció**

*Totes les qüestions que puguin derivar-se, en ordre a la interpretació i execució del conveni, considerant la seva naturalesa administrativa, seran resoltes de mutu acord i en cas de litigi, es sotmetran a la Jurisdicció contenciosa-administrativa.*

*I en prova de conformitat, les parts signen el present document electrònic a un sol efecte."*

*Vista la memòria de l'Alcaldia justificativa del conveni, i l'informe jurídic i l'informe de fiscalització prèvia limitada emesos per la secretària interventora accidental, que consten a l'expedient.*



Ajuntament  
de **Font-rubí**

*Vist el que preveuen els articles 47.2.h), 55 i 57 de la Llei 7/1985, de 2 d'abril, reguladora de les Bases del règim local; els articles 61 a 71 del Reial Decret Legislatiu 781/1986, de 18 d'abril, pel qual s'aprova el Text refós de les disposicions legals vigents en matèria de règim local, l'article 191 del Decret Legislatiu 2/2003, de 28 d'abril, pel qual s'aprova el Text refós de la Llei municipal i de règim local de Catalunya i els articles del 303 al 311 del Decret 179/1995, de 13 de juny, pel qual s'aprova el Reglament d'obres, activitats i serveis dels ens locals, sobre la cooperació econòmica, tècnica i administrativa entre administracions públiques i l'aprovació dels corresponents convenis interadministratius.*

*Atès que existeix crèdit suficient a l'aplicació pressupostària 231-25004 per a fer front a la despesa que comporta l'aprovació d'aquest conveni.*

*Per tot això, de conformitat amb l'article 22.2.p) i 47.2.h) de la Llei 7/1985, de 2 d'abril, reguladora de les Bases del règim local, es proposa al Ple l'adopció del següents **ACORDS**:*

**Primer.**- Aprovar el Conveni de col·laboració entre el Consell Comarcal de l'Alt Penedès i l'Ajuntament de Font-rubí per a la prestació dels serveis socials bàsics i altres programes relatius al benestar social i polítiques d'igualtat 2024, d'acord amb el següent detall:

<b>Quotes Serveis socials</b>	<b>2024</b>
Treballadora social, educadora social i treballadora familiar	12.805,37 €
Servei d'ajuda a domicili per a persones reconegudes com a dependents segons la LAPAD	15.804,36 €
Dinamitzadora gent gran	6.722,00 €
Prevençió de drogues	514,70 €
Projecte Parlem-ne	1.100,00 €

**Segon.**- Facultar a l'Alcalde per a la signatura del conveni.

**Tercer.**- Autoritzar i disposar la despesa per import de 36.946,43 euros amb càrrec a l'aplicació pressupostària 231-25004.

**Quart.**- Reconèixer l'obligació del crèdit corresponent a la despesa aprovada de les aplicacions indicades del vigent pressupost i ordenar i realitzar el pagament al Consell Comarcal de l'Alt Penedès.

**Cinquè.**- Notificar el present acord al Consell Comarcal de l'Alt Penedès i trametre la documentació que sigui necessària per a la correcta execució d'aquest conveni.

**Sisè.**- Donar trasllat als Serveis Econòmics de la Corporació.

**Setè.**- Comunicar el conveni, un cop signat, a l'òrgan competent de la Generalitat de Catalunya, en compliment del que estableix la Llei 19/2014, de 29 de desembre, de transparència, accés a la informació pública i bon govern i l'article 309 del Decret 179/1995, de 13 de juny, pel qual s'aprova el Reglament d'obres, activitats i serveis dels ens locals."

La Secretària llegeix els acords i a continuació es duen a terme les següents intervencions:

**Alcalde:** Aquí el que fem és aprovar el conveni de serveis socials que tenim amb el Consell Comarcal, que és el que ens dona la gran majoria de serveis socials d'aquest municipi, donat que són les comarques qui supleixen els municipis de menys de 20.000 habitants en aquest àmbit dels serveis socials. Aquest conveni, perquè tingueu una mica d'idea del que presta, doncs des de serveis socials, servei d'atenció domiciliària, transport adaptat, banc



Ajuntament  
de **Font-rubí**

d'ajuts, prevenció de drogodependències, targetes d'alimentació, Fons Europeu d'aliments; tot això ens ho presta el Consell Comarcal. Val a dir que aquest any hi hem afegit en aquest conveni el projecte Parlem-ne, que és per donar classes a immigrants de català, donar classes per gent que tingui necessitat d'alfabetització en català i també que aquí dintre també hi ha el que és la dinamització de la gent gran, la persona que tenim que dinamitza el Casal de la Gent Gran i ajuda a la junta de la gent gran; a més a més de tots aquests altres serveis que contempla el conveni.

Sr. Galimany, d'Endavant Font-rubí: Sembla ser que hi havia una proposta veïnal per donar classes de català a gent immigrant, com conviuen aquestes dues iniciatives o com està això?

Sra. Gili, regidora d'acció social: Sí, Empelt es va oferir a ajudar. És un voluntariat, el que passa és que ells no podien acreditar, no podien donar la certificació de l'acreditació d'aquestes hores que necessiten per fer aquest certificat d'arrelament als immigrants. Llavors ells s'han ofert a ajudar, però necessitàvem que ho fessin a través del Consell Comarcal, que són els que acrediten la certificació i estem en contacte. Jo vaig passant informació a tothom. De fet, Empelt ha portat molta gent a aquest curs.

Sr. Galimany, d'Endavant Font-rubí: Hi havia un, no sé si desacord, amb el funcionament d'aquestes classes, sobre temes de segregació?

Sra. Gili, regidora d'acció social: Sí, perquè inicialment les marroquines no volen ajuntar-se amb els homes i Empelt sempre ho havien fet per separat perquè no aconseguien que s'ajuntessin. Nosaltres, parlant amb el Consell Comarcal, que al final qui fa aquests cursos és Creu Roja, i Creu Roja ens va dir que això era absurd, que seríem l'únic municipi que faríem el curs segregat per sexes i vam decidir que no volíem ser l'únic municipi que segregués aquest curs per sexes. Llavors el que fan elles és dir-lis nois, la vida real és aquesta, després us trobareu amb una educació mixta, amb una vida laboral mixta. Si ho voleu i voleu aquest curs i aquesta acreditació d'hores, doncs ha de ser així. I així ho vam decidir. De fet, quan vaig parlar amb part de la gent involucrada d'Empelt i la direcció de l'escola, que també tenen una sèrie de mares de l'escola interessades, però sembla que estan reticents a fer-ho mixta. I no ha estat una decisió nostra, ha estat una decisió de la gent que ha de fer aquest curs, que al final són els que acrediten, saben i ens van dir que tampoc volíem ser l'únic municipi que segreguen per sexe, sincerament.

Alcalde: Una mica nostra també, eh? Jo també vaig dir que amb diner públic nosaltres segreguar una educació per sexes com que no és la voluntat d'aquest govern, a no ser que a tot arreu es fes així. Quan vam recavar informació... no té cap sentit, la societat nostra és mixta i el curs de català s'ha de fer d'una manera mixta i qui tingui ganes d'aprendre català doncs estarem encantats de tirar endavant aquest curs; i qui no, doncs no ho farem, però el que no podem fer és segreguar nosaltres amb diner públic per sexes, no hi estem pas d'acord.

Sra. Gili, regidora d'acció social: Realment ha sigut així. Jo inicialment vaig intentar escoltar totes les parts i vaig pensar que si volem que ho facin, doncs poder sí; i després em van tocar el crostó, realment des del Consell Comarcal, des de la Creu Roja ens van dir que no va així.

Atès que no es produeixen més deliberacions, l'Alcalde sotmet la proposta a votació.



Ajuntament  
de **Font-rubí**

**Subjecta la proposta a votació, el resultat de la mateixa és el següent: 9 (nou) vots a favor provinents: 5 (cinc) vots dels regidors del grup municipal d'Impulsem Font-rubí – CM, 2 (dos) vots dels regidors d'Ara Font-rubí – AM i 2 (dos) vots dels regidors d'Endavant Font-rubí – IDC, cap abstenció i cap vot en contra. Per tant, la proposta s'aprova per majoria absoluta (unanimitat) dels regidors assistents.**

## II.- PART DE CONTROL

### **PUNT TERCER.- DONAR COMPTE DELS DECRETS DE L'ALCALDIA (DEL NÚM. 2024/1 AL NÚM. 2024/104).**

El Sr. Alcalde pregunta a la resta dels membres de la Corporació si volen comentar alguna qüestió dels decrets que van des del número 2024/1 al número 2024/104, dels quals es dona compte en aquest punt, amb el següent detall:

2024/1	Aprovació de la relació de factures núm. 23/2023 i la relació d'obligacions 2023/24, exp. 2023_1173.
2024/2	Delegació de les funcions d'Alcaldia en la Primera Tinent d'Alcalde, per vacances de l'Alcalde, exp. 2024_5.
2024/3	Aprovació del padró de la taxa per la prestació del servei d'escola bressol i del seu càrrec, gener de 2024, exp. 2024_1.
2024/4	Devolució de la fiança dipositada per la cessió d'ús d'una instal·lació municipal, exp. 2023_1085.
2024/5	Baixa d'ofici definitiva per inscripció indeguda de diverses persones del padró municipal d'habitants, exp. 2023_831.
2024/6	Cessió d'ús d'instal·lació municipal, exp. 2023_1158.
2024/7	Jubilació anticipada voluntària d'una treballadora municipal, exp. 2023_1137.
2024/8	Nomenar funcionària de carrera; adscripció lloc de treball, plaça 03F-EST-CM Auxiliar administratiu/va, exp. 2023_32.
2024/9	Canvi de nom del titular del contracte de subministrament d'aigua del comptador de l'immoble situat al carrer Can Romeu núm. 3 del municipi de Font-rubí, exp. 2023_1167.
2024/10	Aprovació de la transmissió de titularitat del nínxol núm. 9 de la secció 1a. del Cementiri de Sant Pere i Sant Fèlix de Font-rubí, exp. 2023_1050.
2024/11	Aprovació de la transmissió de titularitat del nínxol núm. 8 de la secció 1a. del Cementiri de Sant Pere i Sant Fèlix de Font-rubí, exp. 2023_1051.
2024/12	Aprovació de la transmissió de titularitat del nínxol núm. 7 de la secció 3a. del Cementiri de Sant Pere i Sant Fèlix de Font-rubí, exp. 2023_1166.
2024/13	Cessió d'ús de la bústia núm. 23 del mòdul del barri Les Casetes d'en Raspall, exp. 2024_24.
2024/14	Convocatòria i ordre del dia de la Junta de Govern Local de data 16 de gener de 2024, exp. 2024_15.
2024/15	Contractació temporal d'una netejadora per a la substitució d'una treballadora, exp. 2024_38.
2024/16	Canvi de nom del titular del contracte de subministrament d'aigua del comptador de l'immoble anomenat Cal Turró, situat al barri de Santa Maria 46 del municipi de Font-rubí, exp. 2024_39.
2024/17	Elevació a definitiu de l'acord d'aprovació inicial del Pressupost general de la Corporació per a l'exercici 2024, exp. 2023_1046.
2024/18	Aprovació de la despesa de la liquidació de la Mancomunitat Penedès Garraf d'actuacions de colònies de gats, octubre 2023, exp. 2023_861.
2024/19	Aprovació de la despesa que comporta l'autoliquidació del cànon de l'aigua de





Ajuntament  
de **Font-rubí**

	l'exercici 2023, exp. 2024_44.
2024/20	Aprovació del contracte menor privat núm. M01_2024 de dues actuacions per al XXV cicle Cava Jazz 2024 de Guardiola de Font-rubí, exp. 2024_37.
2024/21	Baixa del contracte de subministrament d'aigua i retirada del comptador de l'immoble situat al carrer Alt Penedès núm. 17 del barri de Can Castellví, del municipi de Font-rubí, exp. 2024_43.
2024/22	Aprovació del Conveni de col·laboració entre el Consell Comarcal de l'Alt Penedès i l'Ajuntament de Font-rubí per a la implantació i desenvolupament d'un sistema d'informació i gestió energètica municipal, per a l'any 2024, exp. 2023_1149.
2024/23	Convocatòria i ordre del dia de la Junta de Govern Local de data 30 de gener de 2024, exp. 2024_60.
2024/24	Aprovació de convocatòria i ordre del dia de la sessió ordinària del Ple de 30 de gener de 2024, exp. 2024_16.
2024/25	Autorització i disposició de despesa núm. 01/2024, exp. 2024_46.
2024/26	Aprovació de les nòmines del mes de gener de 2024 i de la liquidació de la seguretat social dels treballadors municipals i càrrecs electes, exp. 2024_49.
2024/27	Designació dels membres del tribunal de selecció i de fixació del calendari d'actuacions en la convocatòria de la plaça 06L-EST-CM Peó brigada, exp. 2023_39.
2024/28	Designació dels membres del tribunal de selecció i de fixació del calendari d'actuacions en la convocatòria de la plaça 05L-EST-CM Oficial Segona Brigada, exp. 2023_38.
2024/29	Designació dels membres del tribunal de selecció i de fixació del calendari d'actuacions en la convocatòria de dues places 01L-EST-CO Netejador/a, exp. 2023_27.
2024/30	Autorització i disposició de despesa núm. 02/2024, exp. 2024_70.
2024/31	Autorització i disposició de despesa núm. 03/2024, quotes 2024 d'Associacions, Consorcis i Consells Supramunicipals, exp. 2024_71.
2024/32	Adquisició, per part de l'Ajuntament de Font-rubí, del nínxol núm. 36 de la secció 1a. del Cementiri de Sant Pere i Sant Fèlix de Font-rubí, exp. 2024_73.
2024/33	Incoació d'expedient de baixa d'ofici per inscripció indeguda de diverses persones del padró municipal d'habitants, exp. 2023_1128.
2024/34	Aprovació del contracte menor núm. M02_2024 del servei de sonorització del XXV Cicle Cava Jazz 2024, exp. 2024_111.
2024/35	Aprovació de la relació d'obligacions Q/2024/1 i de la relació d'operacions pendents d'aplicar A/2024/1, exp. 2024_125.
2024/36	Cessió d'ús d'instal·lació municipal, exp. 2024_124.
2024/37	Adquisició, per part de l'Ajuntament de Font-rubí, del nínxol núm. 62 de la secció Jesús de Natzaret del Cementiri de Santa Maria de Bellver, exp. 2024_117.
2024/38	Resolució de l'expedient de reclamació de responsabilitat patrimonial, exp. 2023_865.
2024/39	Aprovació del padró de la taxa per la prestació del servei d'escola bressol i del seu càrrec, febrer de 2024, exp. 2024_130.
2024/40	Aprovació de la certificació núm. 14 de l'obra "Construcció d'un edifici d'habitatges d'ús social per a gent gran, a l'av. Catalunya núm. 24 de Guardiola de Font-rubí", exp. 2022_10172.
2024/41	Aprovació de la despesa que comporta la liquidació complementària del cànon de l'aigua de l'exercici 2022, pòlissa núm. 1111 Torrelavit, exp. 2023_1048.
2024/42	Esmena d'errada del decret d'Alcaldia núm. 2024/33, exp. 2023_1128.
2024/43	Conformitat amb la comissió de serveis de la Sra. Maria de las Mercedes Gobartt Vázquez per a ocupar lloc de treball de secretària de classe tercera de l'Ajuntament de Sant Cebrià de Vallalta, exp. 2024_136.
2024/44	Autorització i disposició de despesa núm. 04/2024, exp. 2024_131.
2024/45	Convocatòria i ordre del dia de la Junta de Govern Local de data 13 de febrer de 2024, exp. 2024_127.
2024/46	Incoació d'expedient de baixa d'ofici per inscripció indeguda de diverses persones



Ajuntament  
de **Font-rubí**

	del padró municipal d'habitants, exp. 2024_30.
2024/47	Aprovació del contracte menor privat núm. M03_2024 de tres actuacions per al XXV cicle Cava Jazz 2024 de Guardiola de Font-rubí, exp. 2024_122.
2024/48	Declarar resolt el procés de selecció; nomenament de funcionària de carrera; adscripció lloc de treball, plaça 01F-EST-CM Arquitecte/a, exp. 2023_29.
2024/49	Autorització i disposició de despesa núm. 05/2024, exp. 2024_162.
2024/50	Aprovació del contracte menor de serveis núm. M04_2024 per a la redacció de dos projectes executius d'autoconsum col·lectiu en equipaments municipals per a la creació d'una comunitat energètica al municipi de Font-rubí, exp. 2024_149.
2024/51	Incoació d'expedient de modificació de contracte de serveis, exp. 2023_981.
2024/52	Autorització de connexió per al subministrament d'aigua d'ús d'obres per a la construcció d'habitatge situat al carrer del Forn s/n, parcel·la H, de la UA 9B del municipi de Font-rubí, exp. 2024_171.
2024/53	Aprovació de l'adhesió de l'Ajuntament de Font-rubí al protocol del Circuit de la Xarxa d'Espais Escènics Municipals de l'Àrea de Cultura de la Diputació de Barcelona, exp. 2023_1070.
2024/54	Canvi de nom del titular del contracte de subministrament d'aigua del comptador de l'immoble situat a l'avinguda Catalunya núm. 11 del municipi de Font-rubí, exp. 2024_132.
2024/55	Aprovació de la devolució d'ingressos indeguts, per duplicitat, exp. 2024_154.
2024/56	Convocatòria i ordre del dia de la Junta de Govern Local de data 27 de febrer de 2024, exp. 2024_169.
2024/57	Aprovació de la relació de factures núm. 01/2024, exp. 2024_188.
2024/58	Aprovació definitiva de les nòmines del mes de gener de 2024, de les nòmines del mes de febrer de 2024 i de la liquidació de la seguretat social dels treballadors municipals i càrrecs electes, exp. 2024_152.
2024/59	Contractació temporal d'una persona mitjançant un contracte de formació per a l'obtenció de la pràctica professional, exp. 2024_168.
2024/60	Aprovació de la llicència d'ocupació de la via pública al lateral del carrer de les Casetes d'en Raspall núm. 2, exp. 2024_192.
2024/61	Autorització i disposició de despesa núm. 06/2024, exp. 2024_195.
2024/62	Aprovació de les despeses derivades de l'assistència de regidors a òrgans col·legiats, gener de 2024, exp. 2024_197.
2024/63	Incoació de l'expedient d'aprovació de la liquidació del pressupost de l'Ajuntament de Font-rubí corresponent a l'exercici 2023, exp. 2024_199.
2024/64	Devolució de la fiança dipositada per la cessió d'ús d'una instal·lació municipal, exp. 2023_1135.
2024/65	Aprovació de la liquidació del pressupost de l'Ajuntament de Font-rubí corresponent a l'exercici 2023, exp. 2024_199.
2024/66	Aprovació del contracte menor núm. M05_2024 del servei de retroexcavadora puntual per a resoldre avaries de la xarxa municipal d'abastament d'aigua potable, exp. 2024_208.
2024/67	Nomenar funcionària de carrera; adscripció lloc de treball, plaça 02F-EST-CM Administratiu/va, exp. 2023_30.
2024/68	Aprovació del padró de la taxa per la prestació del servei d'escola bressol i del seu càrrec, març de 2024, exp. 2024_228.
2024/69	Autorització i disposició de despesa núm. 07/2024, exp. 2024_219.
2024/70	Aprovació de la transmissió de titularitat del nínxol núm. 14 de la secció 2a. del Cementiri de Sant Pere i Sant Fèlix de Font-rubí, exp. 2024_241.
2024/71	Declaració de baixa per caducitat de l'ENCARP (Estranger no Comunitari Sense Autorització de Residència de llarga durada) que no ha estat objecte de renovació periòdica, exp. 2024_58.
2024/72	Aprovació de l'expedient núm. 01/2024 de modificació de crèdits del vigent pressupost de la Corporació, exp. 2024_220.
2024/73	Canvi de nom del titular del contracte de subministrament d'aigua del comptador de



Ajuntament  
de **Font-rubí**

	l'immoble situat al carrer La Gerdanya núm. 1 del municipi de Font-rubí, exp. 2024_237.
2024/74	Aprovació de la certificació núm. 15 de l'obra "Construcció d'un edifici d'habitatges d'ús social per a gent gran, a l'av. Catalunya núm. 24 de Guardiola de Font-rubí", exp. 2022_10172.
2024/75	Convocatòria i ordre del dia de la Junta de Govern Local de data 12 de març de 2024, exp. 2024_214.
2024/76	Cessió d'ús d'instal·lació municipal, exp. 2024_223.
2024/77	Cessió d'ús d'instal·lació municipal, exp. 2024_233.
2024/78	Aprovació de la relació de factures núm. 02/2024, exp. 2024_243.
2024/79	Aprovació de les despeses derivades de l'assistència de regidors a òrgans col·legiats, febrer de 2024, exp. 2024_242.
2024/80	Aprovació de convocatòria i ordre del dia de la sessió extraordinària del Ple de 18 de març de 2024, exp. 2024_179.
2024/81	Resolució de la reclamació de responsabilitat patrimonial, exp. 2023_723.
2024/82	Declarar finalitzat el procés de selecció; aprovar la contractació de personal laboral; adscripció lloc de treball, plaça 03L-EST-CM Tècnic/a de cultura i joventut, exp. 2023_36.
2024/83	Aprovació de la llicència d'ocupació de la via pública d'una part de l'Avinguda Catalunya, carrer Major i carrer Pou de la Bomba, exp. 2024_115.
2024/84	Aprovació de la despesa derivada del Programa Treball i Formació, de la línia Dona, en el marc de la Resolució EMT/2412/2022, de 21 de juliol, exp. 2024_261.
2024/85	Aprovació del reintegrament de bestreta per la renúncia d'un ajut de l'Oficina de Suport a la Iniciativa Cultural de la Generalitat de Catalunya, exp. 2024_198.
2024/86	Aprovació de la despesa que comporten les liquidacions de la taxa pel subministrament d'aigua dels edificis i instal·lacions municipals del 4t. trimestre de 2023, exp. 2024_276.
2024/87	Autorització i disposició de despesa núm. 08/2024, exp. 2024_279.
2024/88	Devolució de la fiança dipositada per la cessió d'ús d'una instal·lació municipal, exp. 2024_124.
2024/89	Baixa del contracte de subministrament d'aigua i retirada del comptador de l'immoble situat al carrer La Parellada núm. 9 del municipi de Font-rubí, exp. 2024_283.
2024/90	Convocatòria i ordre del dia de la Junta de Govern Local de data 26 de març de 2024, exp. 2024_300.
2024/91	Compareixença en el recurs contenciós administratiu núm. 518/2023 (procediment ordinari) interposat pel Sr. Antoni Alsina Simal contra el Decret d'Alcaldia núm. 2023/215, de data 4 d'agost de 2023, pel que es va inadmetre a tràmit el recurs d'alçada interposat pel Sr. Antoni Alsina Simal en data 6 de juliol de 2023 i NRE 19729, enfront l'acord de data 21 de febrer de 2023 pel que es va resoldre suspendre la tramitació de l'expedient de reclamació de responsabilitat patrimonial núm. 2022_10707, exp. 2024_217.
2024/92	Autorització i disposició de despesa núm. 09/2024, exp. 2024_305.
2024/93	Arxiu de l'expedient de protecció de la legalitat urbanística, per les obres de construcció de murs d'escullera amb un vas sense llicència, exp. 2022_10059.
2024/94	Aprovació de l'inici de l'expedient del contracte d'obres de millora del sistema de sanejament del barri de Santa Maria de Bellver del TM de Font-rubí, exp. núm. 2024_140.
2024/95	Autorització de connexió per al subministrament d'aigua d'ús domèstic a l'immoble situat al barri de Sabanell núm. 6 del municipi de Font-rubí, exp. 2023_1168.
2024/96	Acceptació del recurs econòmic Fons incondicionat concedit dins del Programa General d'Inversions 2024-2027 de la Diputació de Barcelona, exp. 2024_292.
2024/97	Aprovació del Conveni tipus d'adhesió al programa Anem al teatre, organitzat per la Diputació de Barcelona en col·laboració amb els ajuntaments, per als cursos 2024-25, 2025-26, 2026-27, 2027-28 a les comarques de l'Alt Penedès, l'Anoia, el Bages, el Berguedà, el Garraf, el Lluçanès, el Maresme, el Moianès i Osona, exp.



Ajuntament  
de **Font-rubí**

	2024_203.
2024/98	Acceptació de diversos fons de prestació concedits per la Diputació de Barcelona, exp. 2023_1042.
2024/99	Aprovació de la relació de factures núm. 03/2024, exp. 2024_304.
2024/100	Aprovació del contracte menor núm. M06_2024 del servei de transport i tractament dels residus vegetals, exp. 2024_293.
2024/101	Aprovació de les nòmines dels endarreriments corresponents dels mesos de gener de 2023 a febrer de 2024, de les nòmines del mes de març de 2024 i de la liquidació de la seguretat social dels treballadors municipals i càrrecs electes, exp. 2024_209.
2024/102	Reserva de llocs per a pancartes, cartells i banderoles i locals públics per a la campanya electoral a les Eleccions al Parlament de Catalunya 2024, exp. 2024_307.
2024/103	Aprovació de l'expedient de la contractació de les obres de millora del sistema de sanejament del barri de Santa Maria de Bellver del TM de Font-rubí, exp. núm. 2024_140.
2024/104	Resolució de l'expedient de modificació de contracte de serveis, exp. 2023_981.

No es planteja cap qüestió relacionada amb els decrets de l'Alcaldia de referència per part dels regidors presents.

**El Ple municipal es dona per assabentat.**

#### **PUNT QUART.- DONAR COMPTE DE LES ACTES DE LA JUNTA DE GOVERN LOCAL.**

L'Alcalde procedeix a donar compte de les següents actes de la Junta de Govern Local de la Corporació:

- Actes de data 2, 16 i 30 de gener de 2024;
- Actes de data 13 i 27 de febrer de 2024;
- Acta de data 12 i 26 de març de 2024.

No es produeixen deliberacions ni es planteja cap pregunta per part dels diferents grups polítics sobre les actes d'aquests mesos.

**El Ple municipal es dona per assabentat.**

#### **PUNT CINQUÈ.- DONAR COMPTE DE L'INFORME DE LA INTERVENCIÓ I DE LA TRESORERIA MUNICIPALS DE COMPLIMENT DE LA LLEI 15/2010, DE 5 DE JULIOL, DE MODIFICACIÓ DE LA LLEI 3/2004, DE 29 DE DESEMBRE, PER LA QUAL S'ESTABLEIXEN MESURES DE LLUITA CONTRA LA MOROSITAT EN LES OPERACIONS COMERCIALS, QUART TRIMESTRE DE 2023, EXP. 2024\_63.**

La proposta que es sotmet a la consideració del plenari és la següent:

*“La Llei 15/2010, de 5 de juliol, de modificació de la Llei 3/2004, de 29 de desembre, per la que s'estableixen mesures de lluita contra la morositat en les operacions comercials, estableix, en els articles 4 i 5, una sèrie d'obligacions de subministrament d'informació, entre d'altres, per les administracions públiques.*

*L'article 4 de l'esmentada Llei 15/2010 estableix l'obligació pels tesorers o, en el seu defecte, pels interventors de les corporacions locals d'elaborar trimestralment un informe sobre el compliment dels terminis previstos en la Llei pel pagament de les obligacions de*



Ajuntament  
de **Font-rubí**

*l'entitat local, que ha d'incloure necessàriament el nombre i quantia global de les obligacions pendents en les que s'estiguin incomplint el termini.*

*Igualment, l'article 5 de la Llei 15/2010 estableix que la Intervenció incorporarà, a l'informe trimestral al Ple esmentat anteriorment, una relació de les factures o documents justificatius respecte dels quals hagi transcorregut més de tres mesos des de la seva anotació en el registre de factures i que no s'hagin tramitat els corresponents expedients de reconeixement de l'obligació o s'hagi justificat per l'òrgan gestor l'absència de tramitació dels mateixos.*

*Vist l'informe d'intervenció i de la tresoreria municipals, de data 19 de febrer de 2024, que es reproduïx tot seguit:*

### **"INFORME D'INTERVENCIÓ I DE LA TRESORERIA MUNICIPALS**

*De conformitat amb l'establert a l'article 4 de la Llei 15/2010, de 5 de juliol, de modificació de la Llei 3/2004, de 29 de desembre, per la qual s'estableixen mesures de lluita contra la morositat en les operacions comercials, i d'acord amb el que preveu l'article 12.2 de la Llei 25/2013, de 27 de desembre, d'impuls de la factura electrònica i creació del registre comptable de factures en el sector públic, s'emet el següent informe,*

#### **ANTECEDENTS**

**PRIMER.-** *El que es disposa en el següent informe, és d'aplicació a tots els pagaments efectuats com a contraprestació en les operacions comercials entre empreses i l'Administració d'aquest Ajuntament, de conformitat amb el que es disposa en la Llei 9/2017, de 8 de novembre, de contractes del sector públic.*

*Abans, l'article 216.4 del TRLCSP, aprovat pel RDL 3/2011, de 14 novembre, ja derogat, establia que "l'Administració tindrà l'obligació d'abonar el preu dins dels trenta dies següents a la data d'expedició de les certificacions d'obres o dels corresponents documents que acrediten la realització total o parcial del contracte".*

*Després, l'article 33 i la Disposició Final Sisena del Reial Decret-Llei 4/2013, de 22 de febrer, de recolzament a l'emprenedor i d'estímul del creixement i de la creació d'ocupació, que modificaven l'article 216.4 del Text Refós de la Llei de contractes del Sector Públic, aprovat pel Reial Decret Legislatiu 3/2011, de 14 de novembre.*

*S'han aprovat més reformes legislatives que afecten a les lleis abans referenciades, com la Llei orgànica 9/2013, de 20 de desembre, de control del deute comercial en el sector públic, així com la Llei 27/2013, de 27 de desembre, de racionalització i sostenibilitat de l'Administració Local, i la Llei 25/2013, de 27 de desembre, d'impuls de la factura electrònica i creació del registre comptable de factures en el sector públic.*

*A partir d'aquí, cal tenir en compte finalment l'Ordre HAP/2082/2014, que modifica l'Ordre HAP/2105/2012, d'1 d'octubre, per la que es desenvolupen les obligacions de subministrament d'informació en aquesta matèria.*

*Però hem de destacar la més important: la Llei 9/2017, de 8 de novembre, de contractes del sector*





*públic, i en especial l'article 198 i 210.*

*"Article 198. Pagament del preu.*

*1. El contractista té dret a l'abonament del preu convingut per la prestació realitzada en els termes que estableixen aquesta Llei i el contracte.*

*En el supòsit dels contractes basats en un acord marc i dels contractes específics derivats d'un sistema dinàmic de contractació, el pagament del preu el pot fer el peticionari.*

*2. El pagament del preu es pot fer de manera total o parcial, mitjançant abonaments a compte o, en el cas de contractes de tracte successiu, mitjançant pagament en cada un dels venciments que s'hagin estipulat.*

*En els casos en què l'import acumulat dels abonaments a compte sigui igual o superior amb motiu del pagament següent al 90 per cent del preu del contracte, incloses, si s'escau, les modificacions aprovades, l'expedient de pagament que es tramiti s'ha d'acompanyar, quan sigui preceptiva, amb la comunicació efectuada a la Intervenció corresponent per a la seva eventual assistència a la recepció en l'exercici de les seves funcions de comprovació material de la inversió.*

*3. El contractista també té dret a percebre abonaments a compte per l'import de les operacions preparatòries de l'execució del contracte i que estiguin compreses en l'objecte d'aquest, en les condicions que assenyalen els plecs respectius; aquests pagaments s'han d'assegurar mitjançant la prestació de garantia.*

*4. L'Administració té l'obligació d'abonar el preu dins dels trenta dies següents a la data d'aprovació de les certificacions d'obra o dels documents que acreditin la conformitat amb el que disposa el contracte dels béns lliurats o serveis prestats, sense perjudici del que estableix l'apartat 4 de l'article 210, i, si es demora, ha d'abonar al contractista, a partir del compliment del termini esmentat de trenta dies, els interessos de demora i la indemnització pels costos de cobrament en els termes que preveu la Llei 3/2004, de 29 de desembre, per la qual s'estableixen mesures de lluita contra la morositat en les operacions comercials. Per tal que a l'inici del còmput de termini es puguin meritjar interessos, el contractista ha d'haver complert l'obligació de presentar la factura davant el registre administratiu corresponent en els termes que estableix la normativa vigent sobre factura electrònica, dins el termini establert i en la forma pertinent, en el termini de trenta dies des de la data de lliurament efectiva de les mercaderies o la prestació del servei.*

*Sense perjudici del que estableixen l'apartat 4 de l'article 210 i l'apartat 1 de l'article 243, l'Administració ha d'aprovar les certificacions d'obra o els documents que acreditin la conformitat amb el que disposa el contracte dels béns lliurats o serveis prestats dins dels trenta dies següents al lliurament efectiu dels béns o la prestació del servei.*

*En tot cas, si el contractista incompleix el termini de trenta dies per presentar la factura davant el registre administratiu corresponent en els termes que estableix la normativa vigent sobre factura electrònica, la meritació d'interessos no s'inicia fins que no hagin transcorregut trenta dies des de la data de la presentació correcta de la factura, sense que l'Administració hagi aprovat la conformitat, si escau, i efectuat l'abonament corresponent.*

*5. Si la demora en el pagament és superior a quatre mesos, el contractista pot procedir, si s'escau, a la suspensió del compliment del contracte, i ha de comunicar a l'Administració, amb un mes d'antelació, aquesta circumstància, als efectes del reconeixement dels drets que puguin derivar de la suspensió, en els termes que estableix aquesta Llei.*

*6. Si la demora de l'Administració és superior a sis mesos, el contractista té dret, així mateix, a resoldre el contracte i al rescabament dels perjudicis que com a conseqüència d'això se li originin.*

*7. Sense perjudici del que estableixen les normes tributàries i de la Seguretat Social, els abonaments a compte que siguin procedents per l'execució del contracte només es poden embargar en els supòsits següents:*

*a) Per al pagament dels salaris meritats pel personal del contractista en l'execució del contracte i de les quotes socials que en deriven.*

*b) Per al pagament de les obligacions contraetes pel contractista amb els subcontractistes i subministradors referides a l'execució del contracte.*





Ajuntament  
de **Font-rubí**

*8. Les comunitats autònomes poden reduir els terminis de trenta dies, quatre mesos i sis mesos que estableixen els apartats 4, 5 i 6 d'aquest article."*

*En el cas de demora en el termini previst anteriorment, l'Administració haurà d'abonar al contractista els interessos de demora així com la indemnització pels costos de cobrament en els termes previstos en la Llei 3/2004, de 29 de desembre, per la qual s'estableixen mesures de lluita contra la morositat en les operacions comercials.*

**SEGON.-** *S'adjunta informe del quart trimestre de l'exercici 2023 per continuar l'actualització de la informació sobre el compliment dels terminis previstos en la Llei 15/2010, de 5 de juliol, per al pagament de les obligacions de cada Ajuntament, que inclou el nombre i quantia global de les obligacions pendents en les quals s'estigui incomplint el termini.*

*En l'esmentat informe es considera la totalitat dels pagaments realitzats en el trimestre natural, i la totalitat de factures o documents justificatius pendents de pagament al final del període.*

**TERCER.-** *Sense perjudici de la seva possible presentació i debat en el Ple de la Corporació, segons l'article 4 de la Llei 15/2010 de morositat, aquest informe es deurà remetre, en tot cas, al Ministeri d'Hisenda i Funció Pública.*

#### **LEGISLACIÓ APLICABLE**

- *Llei 15/2010, de 5 de juliol, de modificació de la Llei 3/2004, de 29 de desembre, per la que s'estableix mesures de lluita contra la morositat en les operacions comercials.*
- *Llei 9/2017, de 8 de novembre, de contractes del sector públic.*
- *L'Ordre ECF/138/2007, de 27 d'abril, sobre procediments en matèria de tutela financera dels ens locals.*
- *Ordre HAP/2082/2014, que modifica l'Ordre HAP/2105/2012, d'1 d'octubre, per la que es desenvolupen les obligacions de subministrament d'informació previstes en la Llei Orgànica 2/2012, de 27 d'abril, d'Estabilitat Pressupostària i Sostenibilitat Financera.*

*D'acord amb l'article quart de la Llei 15/2010, de 5 de juliol, de modificació de la Llei 3/2004, la interventora i tesorera emet el següent*

#### **INFORME**

**A) Sobre el compliment dels terminis previstos per la Llei 15/2010, de 5 de juliol, de modificació de la Llei 3/2004, de 29 de desembre, per al pagament de les obligacions de l'Ajuntament, quart trimestre 2023.**

*Cal comentar que durant el quart trimestre de 2023 s'ha complert en tots els casos amb el termini de pagament de proveïdors de 60 dies, entesos en dos períodes: un període màxim de 30 dies per a dur a terme un procediment d'acceptació o de comprovació mitjançant el qual s'ha de verificar la conformitat dels béns, serveis u obres i un segon període màxim de 30 dies per a dur a terme l'aprovació de la corresponent factura. El període mitjà de pagament s'ha situat en 28,27 dies. Vist les*



Ajuntament  
de **Font-rubí**

*dades d'aquest quart trimestre de 2023 es pot copsar la idea que se segueix amb la línia de manteniment d'una estabilitat en els pagaments, que continuen efectuant-se dos cops al mes.*

*Les previsions inicials dels trimestres del 2024 és continuar amb la dinàmica d'aquest quart trimestre de 2023, tal com marca la normativa vigent, donat que la tresoreria municipal disposa d'una liquiditat adequada, i es continuarà treballant perquè entre la data de registre de factura i la data de pagament no passin més de 30 dies, encara que el termini legal sigui de 60 dies.*

*Cal tenir en compte que cal diferenciar la normativa de la morositat de la normativa del Període mitjà de pagament (PMP), regulada especialment al Reial Decret 635/2014 de 25 de juliol que desenvolupa la metodologia de càlcul del període mitjà de pagament a proveïdors de les Administracions públiques, tot i que van molt relacionades.*

*D'aquesta manera, respecte a aquest quart trimestre de l'exercici 2023, es relacionen en els documents annexos integrants d'aquest informe els pagaments realitzats i factures o documents justificatius pendents de pagament de l'Ajuntament.*

*En aquest sentit, les obligacions de l'Ajuntament del quart trimestre de l'exercici 2023 queden relacionades, elaborant el corresponent informe de tramesa de la informació necessària que es requereix en la Llei 15/2010, de 5 de juliol, de modificació de la Llei 3/2004, de 29 de desembre, per les quals s'estableixen mesures de lluita contra la morositat de les operacions comercials.*

*Així, d'acord amb els llistats que s'adjunten com annexos, es pot extreure el següent:*

- a) Núm. de factures pagades durant el quart trimestre 2023: 368.*
- b) Quantitat total de les factures pagades durant el trimestre: 390.245,36 euros.*
- c) Nombre de factures pagades dins el termini legal: 368.*
- d) Període mitjà de pagament ponderat de totes les factures des de l'entrada per registre: 28,27.*
- e) Nombre de factures pagades fora de termini legal: 0.*
- f) Període mitjà de pagament excedit: 0.*
- g) Número de factures pendent de pagament al final del trimestre: 81, totes elles es troben dins del període legal de pagament.*
- h) Interessos de demora pagats durant aquest trimestre: 0 euros.*

*B) Factures o documents justificatius amb respecte als quals, al final d'aquest quart trimestre, hagin transcorregut més de tres mesos des de la seva anotació en el registre de factures de l'Ajuntament i no s'haig tramitat els corresponents expedients de reconeixement de l'obligació.*

*En relació a les factures o documents anàlegs respecte dels quals, a 31 de desembre de 2023, hagin transcorregut més de 3 mesos sense que s'hagi tramitat l'obligació reconeguda, en l'Ajuntament de Font-rubí no ha quedat en aquesta situació cap factura.*

*Els informes s'hauran de remetre al Ministeri d'Hisenda i Funció Pública d'acord amb l'Ordre HAP/2082/2014, que modifica l'Ordre HAP/2105/2012, d'1 d'octubre, per la que es desenvolupen les obligacions de subministrament d'informació previstes en la Llei Orgànica 2/2012, de 27 d'abril,*



Ajuntament  
de **Font-rubí**

*d'Estabilitat Pressupostària i Sostenibilitat Financera.*

*En el cas del Ministeri d'Hisenda i Funció Pública, l'informe del 4rt trimestre contempla la següent informació:*

- *Pagaments realitzats en el trimestre.*
- *Interessos de demora pagats en el trimestre.*
- *Factures o documents justificatius pendents de pagament al final del trimestre."*

*En conseqüència, atesos els antecedents exposats i la normativa aplicable, aquesta Intervenció accidental eleva al Ple l'adopció dels següents ACORDS:*

**Primer.-** *Donar-se per assabentat de l'informe emès per la Intervenció i la tresoreria municipals referent als terminis de pagament de les factures registrades en l'Ajuntament de Font-rubí dins del quart trimestre de 2023, d'acord amb el previst en la Llei 15/2010.*

**Segon.-** *Donar-se per assabentat de l'informe emès per la Intervenció i la tresoreria municipals referent a les factures o documents justificatius respecte dels quals hagi transcorregut més de tres mesos des de la seva anotació en el registre de factures i que no s'hagin tramitat els corresponents expedients de reconeixement de l'obligació o s'hagi justificat per l'òrgan gestor l'absència de tramitació dels mateixos, amb el mateix abast i termini que el punt anterior.*

**Tercer.-** *Trametre l'informe emès per la Intervenció i la tresoreria municipals a l'òrgan competent del Ministeri d'Hisenda."*

No es produeixen deliberacions ni es planteja cap pregunta per part dels diferents grups polítics sobre l'informe emès per la intervenció i per la tresoreria sobre els terminis de pagament de l'Ajuntament referits al quart trimestre de 2023.

**El Ple municipal es dona per assabentat.**

## **PUNT SISÈ.- MOCIÓ DEL GRUP MUNICIPAL ENDAVANT FONT-RUBÍ PER GENERAR INCENTIVS A LA CONSTRUCCIÓ O RECUPERACIÓ DE DIPÒSITS DE RECOLLIDA D'AIGÜES PLUVIALS I SISTEMES DE REAPROFITAMENT DE LES AIGÜES GRISES**

La moció presentada davant d'aquest òrgan municipal és del següent tenor literal:

### **"Exposició de motius:**

*El context de sequera actual i la incertesa en la disponibilitat dels recursos hídrics, ha d'anar precedit de totes les mesures necessàries, per part de les administracions i la iniciativa privada, que provoquin la reducció dels consums i generar fonts alternatives de subministrament per fer viable l'activitat social i econòmica.*

*Tanmateix, Font-rubí, en la seva Ordenança Fiscal núm. 5, Impost Sobre Construccions, Instal·lacions i Obres. Article 6è.- Beneficis fiscals de concessió potestativa, en el seu punt segon, ja estableix certes bonificacions sobre la recollida de pluvials:*



Ajuntament  
de **Font-rubí**

*“Es concedirà una bonificació del 50% de la quota de l'impost a favor de les construccions, instal·lacions o obres per incorporar sistemes per a l'aprofitament tèrmic o elèctric de l'energia solar per a l'autoconsum i la recollida d'aigües pluvials en els supòsits d'obres de rehabilitació. L'aplicació d'aquesta bonificació restarà condicionada a que les instal·lacions per a producció de calor incloguin col·lectors que disposin de les corresponents homologacions de l'administració competent. Aquesta bonificació és compatible amb la regulada a l'apartat anterior i s'aplicarà sobre la quota tributària resultant d'aplicar la bonificació anterior.”*

*Tot i així, existeixen moltes teulades al municipi que encara no recullen les aigües pel seu aprofitament, i moltes masies disposen d'antics dipòsits que ara estan en desús.*

*Per altra banda existeixen sistemes de reaprofitament d'aigües grises. La meitat de la despesa domèstica diària per persona provenen de la dutxa i la cisterna. La implementació d'un sistema de reciclatge d'aigües grises, permet netejar i reutilitzar l'aigua de la dutxa, piques i d'altres, fent-la útil per a altres usos com a aigua no potable: cisternes dels wc, reg del jardí, entre d'altres.*

*La nostra proposta pretén ser un primer pas que hauria de derivar en accions i incentius més decidits, com per exemple: generar línies d'ajuts econòmics per activar aquestes instal·lacions.*

### **Proposta d'ACORDS:**

*1.- Que es modifiqui l'article 6è de l'Ordenança Fiscal núm. 5, Impost Sobre Construccions, Instal·lacions i Obres, per tal de que s'incorporin bonificacions del 100% per les obres de construcció, instal·lació o recuperació de dipòsits o basses de recollida d'aigües pluvials pel seu reaprofitament. Que inclogui les obres derivades de la instal·lació de tortugades, canals, recollida de pluvials, canonades i recs.*

*2.- Que s'estudii la possibilitat de bonificar-ne també la taxa en cas que calgui un informe dels serveis tècnics municipals.*

*3.- Que s'incorporin, també, bonificacions del 100% del impost per les obres d'instal·lació i adequació per la implementació d'un sistema de reciclatge d'aigües grises.*

*4.- Que s'informi a la ciutadania d'aquests avantatges fiscals i es promoció i incentivi la seva implementació. Així com s'informi dels ajuts que puguin promoure altres administracions per la realització d'aquest tipus d'obres.*

*5.- Que es redacti i es porti la proposta de modificació al Ple municipal, per la seva aprovació inicial, en un període no superior als 6 mesos.”*

El Sr. Galimany, regidor d'Endavant Font-rubí, llegeix la moció, i a continuació es duen a terme les següents intervencions:

Sr. Galimany, d'Endavant Font-rubí: Bé, al final la moció el que vol és posar un granet de sorra al període de sequera, encara que avui puguem parlar de que ha plogut moltíssim, però això no s'ha acabat aquí, falta molt i, a més a més, quan plou no té per què se cura de res. Senzillament estem en un clima mediterrani cada dia més accentuat pel fet de la sequera i, tot el que puguem fer, tot aquell granet de sorra que puguem posar per mirar de



Ajuntament  
de **Font-rubí**

apaivagar una mica el consum d'aigua, doncs pensem que ha de ser beneficiós i això es pot fer de manera pública, però també es pot fer de manera privada, cadascú a casa seva. Així que hem presentat aquesta moció una mica per intentar agilitzar i intentar alleugir una mica aquestes inversions privades en aquest sentit.

Alcalde: Bé, un parell de coses. La primera és que el que venim a demanar és que la bonificació de la llicència no sigui d'un 50% sinó que sigui d'un 100%, pràcticament, d'una cosa que nosaltres ja tenim i que ja estem fent durant fa molts anys. No és legal, no es pot fer una bonificació del 100%, però sí una bonificació del 95% crec jo, però ho estudiarem. La possibilitat de bonificar també una taxa també tenim dubtes legals però ho estudiarem i ens ho mirarem. No cal que ho mirem ara, ja tenim temps de mirar ho, perquè les ordenances fiscals s'aproven a final d'any. Ara, tot i que no dic que no sigui important passar d'un 50% a un 100% en aquestes llicències, la urgència de canviar aquesta ordenança fiscal a mig any crec que no hi és, i de cara a finals d'any estudiarem si fem una bonificació més alta que la que, repeteixo, ja estem fent. Ho veiem bé el fet del fet que es pugui reaprofitar les aigües, però amb aquests condicionants que he dit, jo aprovar que es farà la bonificació al 100% crec que no toca fer-ho aquí perquè no és legal i que ho farem abans de sis mesos, doncs ho estudiarem, estudiarem quina modificació farem. Val la pena dir que aquestes obres són realment petites quan fas una obra, però bé, està bé recuperar les aigües i no hi ha cap inconvenient. No sé com hem de modificar la moció o si hem de dir que bé estem d'acord en reaprofitar les aigües i que quan toquin les ordenances ho posarem sobre la taula i hi posarem el percentatge que creguem oportú. Amb això jo hi estaria d'acord.

Sr. Galimany, d'Endavant Font-rubí: Més que res era per fer-ne promoció, empenyar una mica la iniciativa privada en aquest sentit, que també ajudarà a la conscienciació d'aquell bé que tenim i intentar aprofitar-lo. De fet, aquest dia escoltava una frase que deia que d'aigua de pluja no n'hi hauria d'haver ni un litre a les rieres, si més no, que s'ha d'aprofitar i aprofitar-la per a regar i infiltrar aquesta aigua que després a la riera ja hi anirà. Aquest és el concepte, intentar aprofitar i recollir totes les aigües de les teulades, ara mateix fa fressa. És una cosa que sempre hem vist, però fa una mica de fressa veure com marxa l'aigua per les rieres.

Alcalde: Les rieres també han de tenir d'aigua.

Sr. Galimany, d'Endavant Font-rubí: Si la podem aprofitar per regar, millor.

Secretària: Recordeu que en els impostos només podem aplicar les bonificacions que estan recollides a la Llei d'Hisendes Locals; en canvi, en relació a les taxes tenim molt més marge de maniobra, en els impostos no.

Sr. Càlix, d'Ara Font-rubí: Primer agrair la moció, perquè considerem que millora la situació en el cas d'aprovar-se. De fet, anem una mica en la línia, vosaltres apunteu més de la part privada i nosaltres apuntem més cap a la pública, però és maco veure que coincidim tots plegats a un mateix objectiu, que és intentar aprofitar al màxim l'aigua que, com sabem, és un bé escàs. I en aquest cas tot el tema de les bonificacions, jo tampoc soc expert legalista en aquest àmbit, però per tant entenc que l'acord seria mirar d'anar al màxim que permeti la llei o la norma de bonificació, per tal que ens semblaria bé que aquells qui vulguin fer unes obres per aprofitar millor l'aigua del seu edifici, doncs almenys els costi el mínim possible. En aquest sentit, nosaltres, com no pot ser altrament, hi donarem suport. Tampoc ens semblaria tan greu, si es pogués i si estiguessin tots d'acord, modificar les ordenances, crec que també es pot, però si ens hem d'esperar a final d'any, doncs bé, tampoc creiem que vingui d'un



Ajuntament  
de **Font-rubí**

mes o dos, doncs també hi donarem suport. I que si es decidís intentar-ho modificar abans de final d'any, per nosaltres també ens semblaria bé.

Alcalde: Jo que penso que l'acord a què podem arribar és el fet que estudiarem fins a quin percentatge es pot donar. El fet que es faci abans de final d'any no és per una qüestió de que l'alcalde no tingui ganes d'acabar l'any, sinó per un tema de feina administrativa que vull descarregar a l'Ajuntament. Ho dic obertament, quan es modifiquen les ordenances es modifiquen totes de cop i anem molt carregats de feina, que crec que no hem de carregar més.

Secretària: Per al·lusions, també crec que encara que la modifiquessin ara, no crec que poguessin entrar en vigor fins l'1 de gener de 2025. Per tant, en aquest cas no crec que hi hagués gaire diferència.

Alcalde: Entenem, per arribar a un acord, que estudiarem fins a quin percentatge es pot reduir això, i ho farem de cara quan modifiquem les ordenances, que és a final d'any perquè entri en vigor a 1 de gener de l'any vinent.

Secretària: Em sembla molt bé que arribin a acords, però això com es formalitza?

Alcalde: La deixem sobre la taula i tenim aquest acord, aquesta feina pendent per fer?

Sr. Galimany, d'Endavant Font-rubí: Ho escrivim, si us sembla a tres bandes.

Sra. Gili, Primera Tinent d'Alcalde: Disculpeu, perdoneu, però he de marxar. Havia de marxar a dos quarts, tinc un esdeveniment familiar. Em sap greu.

Alcalde: Molt bé. Disculpada. Doncs ho deixem sobre la taula i estudiem la legalitat i en el proper ple presentem i aprovem l'acord.

**Per tot això, els regidors decideixen deixar la moció sobre la taula i no sotmetre-la a votació.**

## **PUNT SETÈ.- MOCIÓ DEL GRUP MUNICIPAL ENDAVANT FONT-RUBÍ PER L'ADEQUACIÓ I MILLORA DE LA SEGURETAT VIAL A L'ENTORN DE L'ESCOLA FONT-RUBÍA**

La moció presentada és la següent:

### ***“Exposició de motius:***

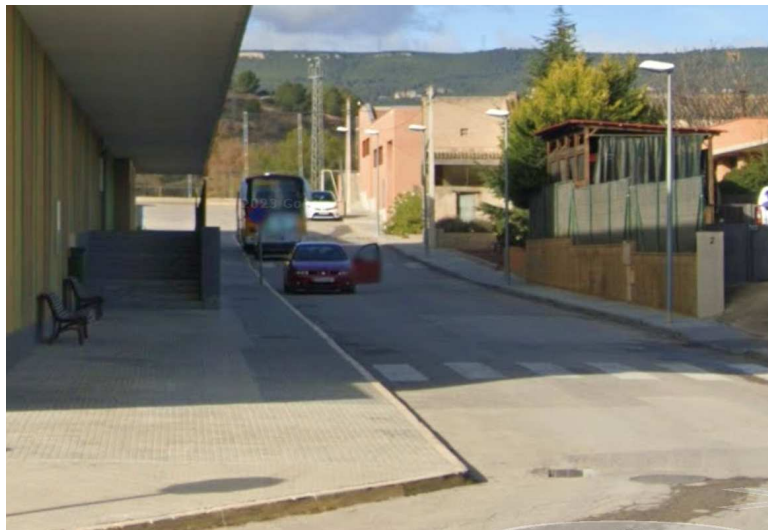
*El carrer de les escoles ha anat incorporant les noves infraestructures educatives i les zones d'aparcament vinculades a aquesta activitat. En els horaris de recollida o portada d'alumnes a l'escola, o la llar d'infants, es crea una situació temporal d'intens trànsit de vehicles i persones, i desgraciadament proliferen algunes situacions de risc.*

*Al nostre entendre, i vista la senyalització existent, està prohibit aparcar a la banda esquerra de la via (en sentit a la zona esportiva). Però, d'altra banda, res fa pensar que queda prohibit aparcar a la banda dreta del vial. Curiosament, els incompliments de la norma són habituals i si s'hi aparca, s'aparca només a la banda prohibida:*

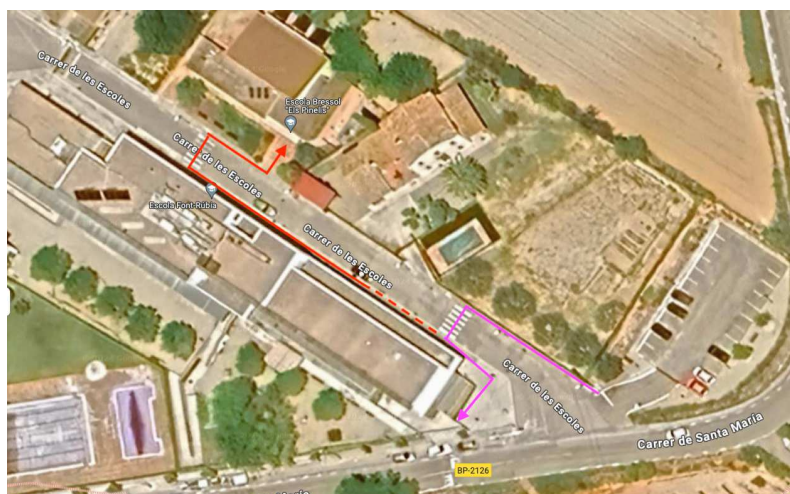




Ajuntament  
de **Font-rubí**



*Pel que fa als passos de vianants considerem que la seva ubicació no és la òptima:*

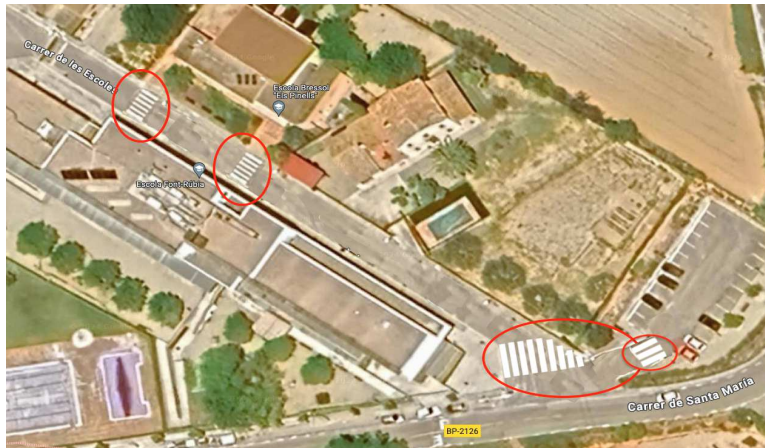


*Ens trobem que les famílies, que aparquen a l'espai habilitat a l'entrada del carrer, han de travessar i tornar enrere per accedir als patis d'infantil, que és per on actualment entren i surten aquests alumnes. A la pràctica s'observen trajectes pel mig de la via per evitar aquest tomb. La vorera dreta (banda Llar d'infants) és força estreta sobretot en zones de làmpades, pel que, a efectes pràctics, la majoria de desplaçaments dels vianants es fan per l'altra banda. En aquest sentit el pas de zebra, que dona accés a la Llar d'Infants, també provoca recorreguts innecessaris.*

*La proposta de millora vol aportar millores en la seguretat fent dels passos habilitats suficients i còmodes pel seu us, racionalitzant la seva ubicació:*



Ajuntament  
de **Font-rubí**



*Per la Llar d'Infants es proposa situar dos passos de zebra en front dels seus dos accessos habituals. Aquests facilitaran l'accés, tant si s'aparca a la zona sud-est o es ve des de l'entrada d'infantil de l'escola, com si es ve de la sortida principal de l'escola o la zona d'aparcament situada a l'extrem nord, al costat del camp de futbol.*

*Per l'escola es proposa situar un pas de vianants per on travessa, i/o vol travessar, la majoria de famílies que aparquen a la zona habilitada. Aprofitant el xamfrà i impedit alhora l'aparcament, força habitual, en aquesta zona del vial. També caldria situar un pas de zebra intern a l'aparcament que indiqui i adverteixi el pas de nens.*

*Per altra banda, la sortida d'infantil queda molt propera al carrer de Santa Maria, que ha efectes pràctics encara funciona com a via interurbana, tot i que la velocitat no hauria de superar els 50 km/h. Durant la sortida de l'escola es generen corredisses i cert caos que pot ocasionar desorientació pel que fa a la autoconsciència dels infants de la seva ubicació respecte de les vies adjacents. És per això que proposem una solució per a minimitzar els riscos d'aquesta índole:*



*Actualment, també, la senyal habilitada per indicar l'aparcament genera un seriós perill de provocar ferides als vianants, doncs redueix l'espai de pas a l'alçada del cap i la senyal és feta d'una fina planxa punxeguda, deixant de banda que està situada en direcció oposada:*



Ajuntament  
de **Font-rubí**



*Per altra banda, caldria estudiar, més endavant la possibilitat de generar un pas elevat coincidint amb un dels tres passos proposats per tal d'obligar a reduir la velocitat. També plantejar-se ampliar la vorera de la llar, la qual, en alguns punts on hi ha les lluminàries, els pas és molt estret.*

**Proposta d'ACORDS:**

- 1.- Que s'indiqui clarament que és prohibit aparcar ambdós costats.*
- 2.- Que s'incorporin les senyals verticals de perill "zona escolar" i prohibició de circular a més de 30 km/h, que es reubiqui l'stop i senyal d'aparcament que redueix el pas als vianants a la zona de l'aparcament i que genera un perill de lesions.*
- 3.- Que habilitin els passos de vianants proposats.*
- 4.- Que es creï una zona de protecció tancada per evitar l'accés accidental a la carretera.*
- 5.- Que es valorin, s'ajustin i s'implementin aquestes mesures, i d'altres si calgués, **abans de l'inici del curs escolar 2024/2025.**"*

La Sra. Rodríguez, regidora d'Endavant Font-rubí, llegeix la moció, i a continuació es duen a terme les següents intervencions:

Sra. Rodríguez, d'Endavant Font-rubí: Bé, doncs una mica crec que la moció queda clara, intentar minimitzar els riscos a l'entrada i sortida dels nens a l'escola.

Sr. Càlix, d'Ara Font-rubí: Des d'Ara a Font-rubí hi donarem suport. Creiem que tot el que sigui millorar la seguretat, doncs benvingut sigui. També crec que hem de ser tots realistes i és realment complicat, perquè això ja ultrapassa els nostres poders, però és veritat també que tot i que segur que es poden fer més senyals, també tothom que passa per allà sap que hi ha nens perquè la majoria de casos els hi van a deixar. Jo crec que aquí, més enllà de ficar senyals, cal també fer una crida a la conscienciació de tothom i de mirar de que tothom hi pensi i que tothom se'n recordi de que un cotxe ràpid amb una zona escolar poden passar moltes coses molt desagradables. De totes maneres, totes les mesures que es facin per millorar seran bones i en aquest cas hi donarem suport. I també me'n recordo quan anava a l'escola, que de tant en tant passava el típic apunt a les agendes: ja va passar la setmana passada que quasi s'atropella un alumne perquè... tota l'explicació de les coses que no s'havien de fer; una setmana o dues anava bé i després tornàvem al xafarranxo. Però bé, creiem que totes les mesures que es puguin fer seran positives, i en aquest sentit, doncs, hi donarem suport i esperem que amb aquests canvis, ja sigui amb la conscienciació de tots i





Ajuntament  
de **Font-rubí**

totes, puguem millorar la situació i que sigui el més segura possible la sortida de l'escola. I també és veritat que teniu raó, que hi han alguns passos de zebra que heu marcat en el mapa, que no hi són i que és veritat que són necessaris, per a poder creuar i, per tant, marcar-los i que quedi encara més clar que la prioritat aquí la tenen els vianants.

Alcalde: Si em permeteu jo, de totes les que em dius, estic d'acord amb alguna, però no amb totes. Bé, quan dic jo vull dir el nostre grup, és una manera de parlar. El pas de zebra, aquest que dibuixeu arran de carretera, és inviable perquè està ben bé al mig de la corba d'entrada al carrer. Aquest pas de zebra aquí no pot ser-hi perquè en cap cas és legal. Els dos passos de zebra que hi han a dia d'avui no estan posats perquè sí, hi ha dos passos de zebra que un està posat al que seria el de més al costat de la carretera, la meitat entre el que és l'entrada de l'escola per al pas de les escales i l'entrada de la Llar, més o menys tens la mateixa distància per anar a la Llar que per anar a l'escola, que crec que està ben situat i el que està més endavant, el que està a l'altre costat de l'escola, està a l'entrada de l'escola. Un està a un costat de la rampa i a l'altre costat de la rampa. En una recta que no sé els metres que deu tenir, hi ha dos passos de zebra. Estic d'acord en el fet que hi ha una part de l'acera que no està senyalitzada de prohibit aparcar. Tots ho sabem, però no està senyalitzada i aquí podem estar d'acord; s'ha de pintar de groc i posar una senyal de prohibit aparcar, cap cap inconvenient.

Després hi ha dues coses més que, em disculpareu, però les he de dir. Aquest cartell de pàrquing està posat al revés, com molt bé deia la regidora, és un cartell que es posa per senyalitzacions provisionals quan es fan actes públics. Crec que és molt més senzill trucar a l'Ajuntament, trucar a un regidor, que hi ha un cartell que és perillós, perquè des de que heu entrat la moció fins ara, si és tan perillós, algú s'hauria pogut fer mal. No crec que se n'hagi de fer una moció d'un cartell que està enganxat amb brides, bé, que ara ja no hi és, ja s'ha tret. És un descuit de la brigada que no el va treure el moment que tocava, perquè a més a més està posat al revés. Vull dir que es veu clarament que és un descuit i entenc que si realment creieu que és perillós, ens truqueu, el traiem i s'ha acabat el perill. Entra'l aquí com a moció, doncs bé, aquest cartell ja no hi és.

Després més coses. El fet de que es creï una zona de protecció tancada per evitar l'accés a la carretera. Si us hi heu fixat bé, a la sortida d'infantil hi ha un mur de formigó amb una porteta, que no hi ha porta, però sí que té porta. Aquesta porteta, la porta que hi ha d'entrada a les escoles, són dues portes, una porta que són els que obren els mestres per entrar i una altra porta que porta un pi enganxat a terra, que és per obrir-la i tancar aquest pas i que no es pugui anar cap a la carretera i que s'hagi de sortir pel carrer de les Escoles. Que està ben fet. Aquesta escola l'ha fet el Departament d'Ensenyament i l'han feta ben feta i l'han feta maca també. No crec que s'hagi de posar una tanca aquí, quan la sortida és per allà. Si de cas es pot parlar amb la direcció de l'escola, que cada vegada que obri la porta, les obri les dues i tanqui aquesta entrada; però no té sentit que tenint ja una porta n'hi posem dues. No sé si m'explico. Aquí el tram aquest que té de formigó, les dues portes que donen a l'entrada, una és per a entrada d'alumnes i l'altre és per fer així i tancar aquesta entrada perquè els alumnes no surtin cap a la carretera. Vull dir que està molt ben pensat i llavors ja tota aquesta rampa, aquest passadís fins a dalt, per sortir cap a on ha de ser el carrer de les Escoles. Aquí aquesta zona d'aquí es pot tancar amb la mateixa porta de les escoles, i llavors entenc que aquesta tanca no té cap sentit. Vull dir que jo estaria d'acord amb tota la seguretat, evidentment hi va haver un problema i vam reaccionar ràpidament, perquè l'endemà hi havia una carta a les motxilles dels nens, firmada per mi mateix, demanant clarament que no s'aparqués a cap dels dos llocs, a cap dels dos vorals, ben marcat i ben senyalitzat. Penso que vam actuar amb diligència, però nosaltres aprovar aquesta moció tal com està se'ns fa complicat, perquè és que no hi estem d'acord amb tots. Com us deia, amb l'únic que estem d'acord és amb senyalitzar la vorera contrària, pintar-la



Ajuntament  
de **Font-rubí**

de groc i senyalitzar un prohibit aparcar que, a dia d'avui, no hi és, i amb això teniu raó. Si estiguéssim d'acord en treure ho altre i posar això, ho aprovaríem; sinó, nosaltres no hi podem estar d'acord.

Sr. Galimany, d'Endavant Font-rubí: A nosaltres ens agradaria que ens quedéssim més amb el què de la cosa que no pas amb el com de la cosa. El moment de la sortida de l'escola és un moment de certa eufòria i cert retrobament entre pares, mares i fills, i es genera cert caos que ja ha de ser i a vegades és divertit i tot. Però, això sí que és veritat, queda la sortida de l'escola bastant a la vora, sobretot la part més infantil, que precisament és on potser es genera més caos, queda molt a tocar de la carretera i això, doncs realment és, a nivell de seguretat, perillós. Llavors ens agradaria més, potser podem modificar el com, però ens agradaria posar èmfasi amb el què. Si us sembla, podríem mirar de tornar a presentar aquesta moció, de cara al mes de juliol, havent-ho parlat una miqueta més i arribant a algun punt. Però el que no podem fer és pintar una línia groga i quedar-nos igual de tranquils, perquè al final, ja ens coneixem com a societat, llavors hi ha d'haver algun element més que impedeixi bàsicament el fer-se mal, perquè si mai passa, ens sabrà molt de greu, llavors esperem no haver d'arribar a aquest punt. Bé, bàsicament és això.

Alcalde: Jo, el que sí que em comprometo, és a pintar la línia i a posar la senyal ja, el aviat possible. I a parlar amb la direcció de l'escola pel fet d'aquest tancament, perquè no s'està fent, sóc conscient que no s'està fent i segurament és una part de seguretat important. Si tanques aquella sortida cap a carretera, la sortida ja es cap a carrer i, d'allà de carrer cap a carretera, hi ha 25 metres, vull dir que ja no és tan perillós. Accepto que això ens ho estudiem més i que en parlem en el proper ple, però aquestes dues actituds ja us les agafo de la vostra moció i ja les parlaré i les intentarem solucionar. D'acord. Molt bé, doncs, una altra moció que deixem aquí sobre la taula.

Sr. Galimany, d'Endavant Font-rubí: Millor deixar-la sobre la taula, i la tractem de cara al juliol.

Alcalde: Aquesta és carta que es va enviar a totes les famílies, marcant en vermell tot el carrer que no es podia aparcar; i això es va enviar perquè hi va haver un petit ensurt que esperem que no es repeteixi.

**Per tot això, els regidors decideixen deixar la moció sobre la taula i no sotmetre-la a votació.**

A continuació, d'acord amb el que preveu l'article 91.4 del Reial Decret 2568/1986, de 28 de novembre, pel qual s'aprova el Reglament d'Organització, Funcionament i Règim Jurídic dels Ens Locals, l'Alcalde sotmet a votació la inclusió de tres punts a l'ordre del dia: la moció de suport a la pagesia, la moció per implementar un sistema de recollida d'aigua de la pluja de les teulades dels equipaments públics i la moció per implementar un sistema de revisió dels precintes dels comptadors d'aigua. El Sr. Càlix, d'Ara Font-rubí, justifica la urgència d'aquestes mocions, començant per explicar que van ser presentades el mateix dia que es va fer la convocatòria de la sessió plenària, abans de rebre la convocatòria, però demana disculpes als treballadors municipals per les molèsties que això hagués pogut causar perquè van aparèixer a on corresponia del registre d'entrada més tard del tancament de la convocatòria. La Secretària explica com funciona administrativament el procés del tancament de l'ordre del dia i la notificació de la convocatòria, i demana que no s'espera a presentar les mocions els últims dies del termini on es tanca l'ordre del dia, atès que es





Ajuntament  
de **Font-rubí**

disposa de 3 mesos entre sessions ordinàries per presentar dites mocions, i per evitar aquest tipus de situacions. Continua el regidor Martí Càlix explicant els motius pels quals el debat d'aquestes mocions no poden esperar al següent ple ordinari; considera que el tema de la pagesia és un tema molt urgent, que es va preparar quan va haver el toc d'alerta dels pagesos amb les seves mobilitzacions, i que quan abans es pugui donar suport als pagesos, millor, i prémer des de Font-rubí per a què se'ls millori la situació. I finalitza la justificació de la urgència de les altres dues mocions dient que parlen d'aigua, que en aquest municipi l'aigua es treu dels propis pous, que certes mesures antisequera com les desalinitzadores a Font-rubí no li afecten directament, que el municipi ha de ser pioner en l'estalvi d'aigua i que si s'acaba l'aigua dels pous hi haurà un problema més greu que a la resta de Catalunya, tot i que ara no s'està en aquest estadi, però no es pot esperar tres mesos més a prendre mesures com les que s'aporten en aquestes mocions. Per unanimitat dels vuit regidors assistents, s'aprova incloure per urgència aquests tres punts, que es debatran i votaran a continuació.

## **PUNT VUITÈ.- MOCIÓ DE SUPORT A LA PAGESIA.**

La moció presentada davant d'aquest òrgan municipal és del següent tenor literal:

*“L'Ajuntament de Font-rubí constata que:*

*Atès que la pagesia és un sector estratègic per a Catalunya, tant per la seva funció essencial en el proveïment d'aliments com per la seva funció social i mediambiental en la gestió i custòdia del territori.*

*Atès que el model familiar de pagesia, de petites i mitjanes explotacions arrelades al territori, és un model que cal preservar amb la prioritització de polítiques públiques que contribueixin a dignificar-lo socialment i a fer-lo sostenible ambientalment i rendible econòmicament.*

*Atès que els greuges que ha d'afrontar la pagesia relacionats amb la volatilitat i desequilibris dels mercats globalitzats, la pressió asfixiant dels grups d'intermediaris i de l'agroindústria transnacional, l'excés de burocràcia administrativa, les conseqüències del canvi climàtic manifestades amb fenòmens meteorològics extrems cada vegada més freqüents, o esdeveniments geopolítics com la invasió russa d'Ucraïna es tradueixen en augments de costos impossible de traslladar a la cadena de valor dels productes agroramaders, i comporta la pèrdua de competitivitat de les seves explotacions fins al punt de posar en risc la viabilitat i continuïtat la seva activitat.*

*Atès la contradicció que suposa votar favorablement a determinats acords de lliure comerç en el marc de les institucions europees i, a la vegada, denunciar la competència deslleial que suposa l'aplicació d'aquests acords amb l'entrada de productes agraris als quals se'ls ha aplicat condicions de producció socials i mediambientals desiguals.*

*L'Ajuntament de Font-rubí insta el Govern de la Generalitat a:*

*1. Treballar en el marc de la Taula Agrària i presentar les següents mesures de caràcter urgent per compensar, a curt termini, els greuges que pateix la pagesia:*

*a) Seguir augmentant la partida pressupostària d'acord amb les necessitats i la importància del sector agroalimentari català.*



Ajuntament  
de **Font-rubí**

*b) Implementar un nou sistema per agilitzar el cobrament dels ajuts, i estudiar la fórmula jurídica més adequada amb l'objectiu de poder anticipar-ne el pagament.*

*c) Publicar i donar compliment al calendari de pagaments dels ajuts que permeti al sector fer una previsió i aporti seguretat i estabilitat a les explotacions.*

*d) Estudiar la creació d'un fons agrari que actuï com a renda bàsica agrària, amb especial prioritació envers les petites i mitjanes explotacions agroramaderes, que permeti avançar en la transformació del sector agrari cap a la sostenibilitat econòmica, social i ambiental, i amb l'objectiu d'assegurar-ne la viabilitat i fomentar el relleu generacional.*

*e) Augmentar les inversions estructurals relacionades amb la transformació agroalimentari català, com la creació i reforç d'estructures de comercialització per afavorir la venda directa o de circuits curts, la millora de l'eficiència del regadiu per assegurar les collites, la reconversió de cultius per promoure la sobirania alimentària i l'adaptació al canvi climàtic, l'adaptació als nous requeriments normatius, la facilitació del relleu generacional, o el foment de projectes liderats per dones.*

*f) Habilitar una finestreta única per a tots els tràmits que possibiliti la simplificació i racionalització administrativa.*

*g) Impulsar una Xarxa Pública de Gestió i Acompanyament Agrària de caràcter comarcal i que faciliti un servei d'acompanyament integral pròxim, àgil i transparent.*

*h) Revisar les restriccions previstes per a les diferents fases al Pla Especial de Sequera amb l'objectiu de prioritzar les activitats econòmiques essencials com la pagesia d'una banda i, de l'altra i al mateix temps, singularitzar aquestes restriccions per assegurar de manera preferent la sostenibilitat de la petita i mitjana pagesia.*

*2. Treballar amb la participació de tots els agents, des de la producció d'aliments fins als consumidors i consumidoras, per a la presentació d'un text consensuat de bases d'una futura Llei de sobirania alimentària de Catalunya que faciliti, a mitjà i llarg termini, la pervivència de la pagesia Catalana i possibiliti a la ciutadania determinar les polítiques alimentàries que els afecten, decidint i sent sobirans en relació amb la producció, la distribució i el consum d'aliments, així com també sobre les condicions socioeconòmiques i ambientals que determinen aquestes relacions entre totes les baules de la cadena alimentària.*

*3. Instar el Govern de l'Estat espanyol a resoldre amb la màxima urgència les mancances de la Ley 16/2021, de 14 de diciembre, de medidas para mejorar el funcionamiento de la cadena alimentaria en la seva funció essencial de controlar el preu de venda dels aliments en cada etapa de la cadena alimentària, comportant un greu perjudici a la pagesia com a primera i imprescindible baula d'aquesta cadena.*

*4. Instar el Govern de l'Estat espanyol a desenvolupar les modificacions legislatives necessàries per flexibilitzar les exigències comunitàries de la Unió Europea, des del punt de vista burocràtic i d'accés a les ajudes de la PAC, pel petit i mitjà agricultor; sent aquests actors clau per a la preservació de la sobirania alimentària dels nostres territoris.*

*5. Instar el Govern de l'Estat espanyol a modificar els criteris de repartiment i distribució estatal dels recursos econòmics procedents de la PAC perquè es destinin en la seva majoria als petits i mitjans agricultors.*



Ajuntament  
de **Font-rubí**

*6. Instar el Govern de l'Estat espanyol a paraitzar la negociació d'acords de lliure comerç amb tercers països, aplicar un major control de les importacions, i establir les clàusules mirall en el comerç amb països fora de la Unió Europea i així mateix a emplaçar els eurodiputats catalans a treballar per acabar amb la competència deslleial que afecta la pagesia catalana.”*

El Sr. Càlix, regidor d'Ara Font-rubí, llegeix la moció, i a continuació es duen a terme les següents intervencions:

Sr. Càlix, d'Ara Font-rubí: Abans de fer una molt breu intervenció, avisar que se'ns ha fet arribar que, de l'últim punt que hem llegit, hi ha una part que és la de les clàusules mirall que hi ha un grup que és Impulsem Font-rubí que no hi estaria d'acord, i que nosaltres, com que creiem que la moció és molt més important que aquest punt final, si a tothom li sembla bé estariem d'acord en treure'l, en concret “i establir les clàusules mirall en el comerç en països de fora de la Unió Europea”. Més enllà d'això, crec que la moció s'explica bastant sola. Ja hem comentat abans quan defensava la urgència. Considerem que cal donar suport als pagesos i pageses, crec que això estarem tots d'acord; creiem que el model català té moltes peculiaritats respecte als models d'altres països, també respecte a algunes zones de l'Estat espanyol que el fa diferent. Perquè aquí, doncs, a diferència d'altres zones, les explotacions són sensiblement més petites, conseqüentment les economies d'escala també són sensiblement més reduïdes i, per tant, pot ser més complicat jugar, diguéssim, amb una llei que després, quan surts de la teva producció, doncs l'has d'anar a vendre amb empreses molt més grans i que, en conseqüència, a falta d'una regulació més forta de preus, no pot imposar el preu el que ven, sinó el que compra, el que és bàsicament un oligopoli. Per tant, aquí creiem que els governs de tot arreu hem de treballar perquè això estigui més controlat i no hi ha d'haver abusos que perjudiquin a la pagesia. Aquí al nostre poble ho coneixem molt perquè durant molts anys hem estat reivindicant un preu just per al raïm, que és el producte que més treballem aquí al nostre municipi, doncs bàsicament és això ampliat.

Després també crec que cal fer autocrítica a tots, hi ha a vegades que, per intentar que tot estigui prou controlat, hi ha un excés de burocràcia, que és veritat que hem d'intentar adequar a la mida, perquè no pot ser que un pagès petit tingui més feina fent paperassa que produint els seus aliments. Hem de mirar entre tots de prémer a qui toqui per mirar de regularitzar això.

I també per acabar, hi ha el tema de la sequera, que és un tema extremadament complicat. Crec que ningú té la solució, però sí que és vital que quan es prenen mesures de restriccions d'aigua, potser s'hauria hagut de tenir més en compte algunes especificitats, com aquest cas podria ser l'aigua que es deixava als pagesos, que al nostre municipi no ens afecta moltíssim, però sí que a nivell català hi ha hagut conreus, sobretot, i també indústria ramadera, que ha pogut veure's molt afectada. Per aquest motiu, doncs, sense més, demanàriem el vostre suport a aquesta moció de suport a la pagesia.

Sr. Galimany, d'Endavant Font-rubí: Esperava al comentari, però ja m'hi llenço. No sé si la urgència també és en clau electoralista una mica, o almenys la sensació que m'ha donat era una mica aquesta. No obstant, hi estic molt d'acord amb tots els punts, però també me n'hi falta un, que seria la definició d'una estratègia clara de la professionalització no administrativa, sinó formativa, orientada a la qualitat i a l'ús de la implementació de les noves tecnologies aplicades a l'agricultura. Estem a la cua d'una llista molt llarga de països que, en aquest sentit no ho sembla, però estan bastant més avançats que nosaltres, i a mi m'agradaria fer constar en acta que la moció aquesta també hauria d'incloure una mica



Ajuntament  
de **Font-rubí**

aquesta part, la part formativa. Crec que no se li dona prou valor i la part tecnològica, tot i que es vol impulsar molt, no està calant el suficient.

Alcalde: Bé, des del nostre grup jo faria un petit resum de la moció, des del punt 1 fins al punt 3. Ho resumiria dient que hem de canviar el govern de la Conselleria d'Agricultura, Ramaderia i Pesca. Perquè, si no recordo malament, està en mans del seu grup des dels últims set anys, Esquerra Republicana porta aquesta conselleria els últims set anys. Jo crec que queda molt ben resumit de canviar i que algú ho faci bé. Em sap greu, però és que és de l'alçada d'un campanar. I no és que m'estigués mirant el mòbil, només m'estava mirant un correu que em va arribar ahir: comunicació de la publicació de resolució concessió denegació d'ajuts de sequera destinats a superfícies d'olivera, perfecte. Ho tindrà a l'etauler a partir d'avui. Això va arribar ahir a les tres de la matinada. Encara no està penjat ara. I tothom buscant e l'etauler. És un desastre, ho he de dir així. Estem d'acord amb la moció, evidentment, però la manera que es treballa l'agricultura des del govern de la Generalitat actual és un desastre. I quan parlàvem d'això del punt número 6, instar el govern de l'Estat espanyol a parilitzar..., jo aquest punt número 6 no hi estic d'acord. Per una raó molt simple, perquè me la van explicar, perquè si no costa una miqueta d'entendre això de les clàusules mirall. Que es negociï amb tercers països clàusules mirall també comporta que es negocia amb tercers països altres productes que el nostre país ven. O sigui, el nostre país ven productes de tot tipus, i a la negociació hi entra tot. Llavors cap govern amb una mica de seny negociaria les clàusules de mirall, que no són més que els productes que entren d'un altre país tercer, que compleixin la mateixa normativa que té la Unió Europea. I això de vegades no passa. Hi ha hagut votacions d'aquestes a la Unió Europea que no tots els grups catalans han votat el mateix. Per això, per no entrar en polèmica entre diversos grups polítics, jo prefereixo que el punt número 6 no hi sigui, però no perquè no hi estigui d'acord. Evidentment que tots els productes que entren a la Unió Europea haurien de complir les mateixes exigències que els que produïm nosaltres; però també crec que hem de ser capaços d'entendre que, segurament, si el cava no el poguéssim vendre per tot el món, no podríem produir tant de cava. I això moltes vegades les negociacions entre països són més complexes que no pas dir mira, ens traiem les clàusules mirall i ja està. Crec que és simplificar-ho molt i crec que hem de ser coherents amb el que diem. Vull dir que des del nostre punt de vista veiem correcte la moció, cap problema, i demanaríem treure el punt número 6.

Sr. Càlix, d'Ara Font-rubí: Molt ràpidament. Pensava que només era una part, però si ha de ser tot el punt 6, doncs tot el punt 6, cap problema. Ho repeteixo, creiem que la moció és prou interessant com per no deixar-la caure per un punt, tot i que no puguem estar d'acord, jo no m'hi allargaria amb això de les clàusules mirall, perquè segons jo tinc entès, ho entenem diferent. No és ben bé el que s'ha comentat, però és igual. No vull entrar en aquesta discussió perquè jo, francament, tampoc tinc un nivell tan elevat del tema com per a poder-ho explicar suficientment bé, però sembla que no heu estat massa precisos. Després també en el cas del que comentaven els companys d'Endavant, si voleu afegir un punt, nosaltres encantats d'afegir-lo per millorar-la. Ja sabeu que nosaltres millorar les mocions molt a favor i molt d'acord que els dos temes que heu comentat també serien una cosa a millorar.

Preguntàveu si era electoralista, sé que em podeu no creure, no passa res, però aquesta moció la teníem preparada des del moment en que va haver-hi la revolta pagesa i com comprendreu, de moment encara no li dono a la bola de vidre, i per tant no podíem saber que es convocarien eleccions al cap de literalment un mes. Però bé, que això entenc que ara el nostre alcalde ha aprofitat la moció per fer una petita arenga electoral, que és respectable. També dir que podríem preguntar als pagesos si estan millor ara o abans,



Ajuntament  
de **Font-rubí**

cadascú tindrà la seva opinió, però el que també és cert és que comentàvem que la publicació de l'ajut ha sortit tard o no s'ha publicat, ho desconec, segur que teniu raó. Però per a què es publiqui hi ha de ser, i en aquest cas, si mirem el pressupost de la Conselleria d'Agricultura, podem veure com ha augmentat; si mirem els ajuts que s'han fet, podem veure com ha augmentat, i si ens anem a fixar en el municipi nostre, doncs podem veure els ajuts que hi ha hagut per la collita en verd, per temes de sequera, etcètera. Però bé, què hem dit que intentaríem avui no ser electoralistes, jo no ho havia sigut, però ja que comentem crec que també s'ha de defensar. I després hi ha una altra cosa que jo, els que em coneixeu sabeu, però soc una persona poc dogmàtica, i tot i que avui representi a Ara Font-rubí perquè som un grup com sabeu que d'Esquerra vam obrir, i ara som més coses que Esquerra, jo no he amagat mai que jo soc d'Esquerra, i això tampoc amaga que jo pugui dir que es poden fer les coses millor, i crec que no hi ha millor exercici de transparència que presentar una moció que proposa que una conselleria que, no només ostenta el partit del qual jo sí que en formo part, sinó que a més a més, l'anterior consellera és molt amiga meva i el d'ara també crec que ha fet prou bona feina, no vol dir això que no se'ls pugui criticar i no puguem des de tot arreu intentar-ho millorar. A mi també m'hauria agradat que, quan ho sigui, quan hi ha una conselleria que aporta el partit d'un altre, també li puguem fer propostes per millorar-la. I aquí em trobareu, sempre que es pugui millorar una cosa, governi Esquerra, que espero que això duri moltíssims anys, governi qui sigui, perquè aquí crec que tots hem d'anar al mateix vaixell, en aquest cas de la pagesia, treure'ns una mica cadascú el seu barret i intentar millorar.

Sr. Galimany, d'Endavant Font-rubí: Bé, de fet, no m'hi veig en cor d'afegir més punts perquè el veig tan ben redactat. Nosaltres no tenim l'estructura com per a poder redactar tan bé aquesta carta. Bàsicament perquè és molt detallada, només que els nostres veïns sàpiguen la nostra posició envers l'agricultura, que això ja queda dit aquí, qui vulgui consultar-ho podrà saber, doncs ja estem contents. Al final nosaltres només som els veïns del municipi.

Alcalde: Crec que no hi ha cap dubte que tots els regidors i regidores d'aquest plenari estem a favor d'una agricultura de qualitat i professional i que els pagesos ens guanyem la vida d'una manera decent. O sigui que, a part de les possibles maneres de veure la política del país, en això estem tots d'acord.

Atès que no es produeixen més deliberacions, l'Alcalde sotmet la moció esmenada, eliminat el punt sisè, a votació.

**Subjecta la moció esmenada a votació, el resultat de la mateixa és el següent: 8 (vuit) vots a favor provinents: 4 (quatre) vots dels regidors assistents del grup municipal d'Impulsem Font-rubí – CM, 2 (dos) vot dels regidors d'Ara Font-rubí – AM i 2 (dos) vots dels regidors d'Endavant Font-rubí – IDC, cap abstenció i cap vot en contra. Per tant, la moció s'aprova per majoria absoluta (unanimitat) dels regidors assistents.**

**PUNT NOVÈ.- MOCIÓ D'ARA FONT-RUBÍ PER IMPLEMENTAR UN SISTEMA DE RECOLLIDA D'AIGUA DE LA PLUJA DE LES TEULADES DELS EQUIPAMENTS PÚBLICS.**

La moció presentada és la següent:





Ajuntament  
de **Font-rubí**

*“Atès que el nostre país està patint l'episodi de sequera més greu des de que es tenen registres, un fet que ens posa en alerta sobre l'ús i l'aprofitament de l'aigua que fem.*

*Atès que l'ajuntament disposa de diversos equipaments municipals amb una superfície de cobertes rellevants.*

*Atès que l'aigua de la pluja no es apta per al consum humà (sense un tractament previ) però sí per a altres usos.*

*Per tots aquests motius, el nostre grup proposa l'adopció dels següents acords:*

**Primer.** *Instal·lar sistemes de recollida d'aigua de la pluja en tots aquells equipaments municipals en els que la mida de les cobertes sigui suficient per compensar el cost de la instal·lació. Aquesta instal·lació haurà de ser progressiva iniciant-se per les cobertes de major envergadura.*

**Segon.** *Fer-ne difusió pels mitjans de comunicació propis de l'ajuntament en el moment de la seva instal·lació així com anualment amb el balanç de litres recuperats per tal de difondre la seva utilitat i animar així a veïns i veïnes a instal·lar sistemes d'aprofitament de l'aigua de la pluja a nivell particular.*

**Tercer.** *Incloure una bonificació en l'IBI a les ordenances fiscals de l'exercici 2025 per a aquells edificis que instal·lin sistemes d'aprofitament de l'aigua de la pluja o de l'aigua residual.*

**Quart.** *Iniciar la primera instal·lació d'aprofitament d'aigua de la pluja en un termini màxim de 6 mesos.”*

El Sr. Càlix, regidor d'Ara Font-rubí, llegeix la moció i l'explica, i a continuació es duen a terme les següents intervencions:

Sr. Galimany, d'Endavant Font-rubí: Bé, crec que estem d'acord, només que nosaltres encaràvem de cara la diferenciació, de cara a la flexibilització i agilització i promoció d'aquest tipus d'instal·lacions a nivell particular. Estem d'acord amb la moció presentada.

Alcalde: Bé, des del nostre punt de vista, aquí es diuen diverses coses que penso que cal analitzar tècnicament. Jo m'imagino, perquè coneixem molt bé el poble, el pavelló poliesportiu, que és el sostre que és més gran que tenim, en el qual s'hi posaran plaques fotovoltaïques en breu, com ja hem anunciat més d'una vegada. Primera, on fem el dipòsit; segona, quin cost això pot arribar a tenir; tercera, per a què farem servir aquesta aigua, perquè nosaltres no som un municipi que tinguem parcs i jardins en els quals puguem fer servir per regar parcs i jardins, perquè no en tenim masses, no utilitzem aigua de reg com molts altres ajuntaments grans; saber la viabilitat de tot això, jo abans de fer res, penso que s'ha de saber la viabilitat de tot això: els litres que es recollirien, quin cost tindria, on es pot posar un dipòsit, perquè tots coneixem la zona i és complexa. Vull dir que per a mi no és un tema de consciència, de no aprovar una moció, sinó que per a mi és un tema més pràctic, perquè volem ser seriosos i si agafem un compromís s'ha de fer. I jo ara no ho veig ni viable ni tinc els estudis tècnics per saber ni com ni per què farem servir l'aigua.

Segona, el fet de bonificar l'IBI. Bé, algun dia haurem de fer un monogràfic de bonificacions d'IBI. Perquè haurem de bonificar l'Impost de vehicle pels cotxes elèctrics, bonifiquem l'IBI per les plaques fotovoltaïques, que ja vam fer-ho i que cada dia en tenim més, bonifiquem



Ajuntament  
de **Font-rubí**

l'IBI, bonifiquem l'IBI... Algun dia ens assentarem i direm ara ho pugem, perquè l'Ajuntament algun ingrés ha de tenir, i és un ingrés que té l'Ajuntament i el podem anant bonificant, cosa que no hi estem en contra en cap cas, però el que sí que s'ha de dir és que quan bonifiques deixes de tenir uns ingressos i t'han de venir d'una altra banda. I això sempre ho he dit, i per això dic que algun dia haurem de fer un monogràfic, perquè és que sinó, un ajuntament com el nostre, que no té polígons, que no té recursos econòmics extres, doncs l'IBI és un ingrés important i l'Ajuntament hem de seguir obrint i hem de seguir tirant endavant. Fer-ne difusió de que hi hagi alguna cosa, és molt més realista de dir si fem una obra per recuperar l'aigua, doncs fem una bonificació de l'impost, com a mínim que aquella obra no hagi de pagar l'impost que li toca., però els temes de tocar l'IBI, quan vas als cursos que fan Diputació sobre recaptació d'impostos i això, ens van avisant de fa molts dies que anem amb compte amb les bonificacions de l'IBI perquè els ajuntaments es posaran en bancarrota i jo aquest Ajuntament no ho vull deixar sense recursos. No sé què aprovar i què no aprovar, però ja us ho dic, aprovar instal·lar aquests sistemes de recollida d'aigua, ho estudiarem, si posem estudiar aquest sistema de recollida d'aigua, sí, d'acord; fer-ne difusió, també d'acord. El tema de la bonificació de l'IBI, com sempre, quan haguem d'aprovar les ordenances fiscals a final d'any, en parlarem de què fem i quina repercussió això pot tenir i quins límits, si una persona ens posa un dipòsit d'aquells de 1000 litres allà al costat i recull les aigües, ja té la bonificació?. O sigui, tot això ha de ser estudiat tècnicament d'una manera molt seriosa, perquè quan tu fas unes bonificacions de l'IBI, primera que han de ser legals, hem de preguntar si són legals o no, i quan són legals han de ser molt clares perquè qui executa aquests impostos és l'Organisme de Gestió Tributària i ha de tenir molt clar en quins paràmetres; si us veu fixar, en el què és la bonificació de l'IBI que es fan en les instal·lacions fotovoltaïques de les cases, clarament diu quants quilowatts mínims s'han de fer, ha de ser una instal·lació legalitzada, s'ha d'estar signada per un tècnic,... Bé, com a declaració de voluntats ho veig bé, com a treballar tot això també ho podem investigar, com aprovar que tot això ho farem ja, no tenim capacitat, no ho farem, enganyaríem.

Sr. Càlix, d'Ara Font-rubí: Ens sembla bé estudiar les coses bé, de fet és veritat que la redacció és directament instal·lada, que nosaltres tenim moltes ganes de millorar les coses, però és veritat que evidentment crec que a ningú se li escapa que primer s'han d'estudiar. De fet, algun punt, parlàvem que es mirés quins llocs era, posem aquí, on sigui suficient per compensar el cost de la instal·lació. De fet, ningú proposava fer una cosa que costi més, o sigui que perdís més diners dels que podries recuperar. També cura, perquè no tot són diners, sinó també és estalviar; hi han mesures que poden valdre algun diner, però que després ens surtin a compte, doncs, per a mirar de ser el més sostenibles possible també com a Ajuntament. Per tant, sí ens semblaria bé en el punt primer i tercer fixar una prèvia, estudiar instal·lar sistemes i estudiar incloure una bonificació en l'IBI.

I un apunt molt ràpid, perquè no per pesat, jo tinc l'esperança que algun dia algú també se n'adoni del que dic jo, que és que els impostos s'han de pagar, evidentment, però també són una eina de transformació. És a dir, ningú proposa aquí que deixem l'IBI a zero, jo crec que a ningú se li escapa que l'Ajuntament ha de seguir funcionant, sinó sí que seria un desastre, en això estic d'acord amb el senyor alcalde, però també és veritat que amb bonificacions d'IBI, que normalment, com el cas de plaques solars, no són eternes, sinó que són per un període X d'anys, nosaltres considerem que és una bona manera d'incentivar i de posar sobre la taula, vaig a fer això, jo crec que la gent no ho farà pel que li baixin l'IBI, però sí que pot ser una cosa com un incentiu, dir vinga, va, ens animem perquè hem vist això que ho fa un ho fa l'altre, i com hem vist en el exemple de les plaques solars, no només el nostre municipi, sinó a nivell del món o almenys del nostre país, bastant àmpliament, no crec que hagi sigut només per l'IBI, sinó ha sigut també perquè gent se n'ha adonat de que li sortia a compte i hem fet una estesa. I segurament, si ho estudiéssim, no tinc un estudi a mà,



Ajuntament  
de **Font-rubí**

veuríem que la majoria de cases, o sigui en total, les cases, totes juntes, gasten menys llum que abans de la xarxa i per tant, hem aconseguit, ja sigui uns ajustant una mica l'IBI, els altres fent una subvenció de nivell europeu i els altres pujant tant el preu de la llum que no es podia pagar, aconseguint que més gent es fiqués plaques solars. Això crec que és un bon exemple i que el tema de l'aigua, doncs no hi pensem tant, però també hi estaria bé.

Alcalde: Molt bé, doncs, si canviem el primer punt i posem a estudiar davant i el tercer punt també posem a estudiar davant i el quart entenc que el traiem, perquè abans de sis mesos no iniciarem això.

Sr. Càlix, d'Ara Font-rubí: Estaria bé que l'estudi aquest no fos in eternum tampoc, sinó que abans de sis mesos tinguem l'estudi ja fet i que jo crec que és un marge prou ampli per a tothom.

Alcalde: I si em permetes, Martí, us posaria deures: si ens porteu un ordenança que bonifica a l'IBI, sobre de com està feta tècnicament, ens facilitarà la feina. Si ens porteu alguna ordenança d'aquest tipus, ho estudiarem molt més ràpid.

Atès que no es produeixen més deliberacions, l'Alcalde sotmet la moció esmenada, afegint en el punt primer "Estudiar, en el termini màxim de sis mesos,..." i en el punt tercer "Estudiar...", i eliminat el punt quart, a votació.

**Subjecta la moció esmenada a votació, el resultat de la mateixa és el següent: 8 (vuit) vots a favor provinents: 4 (quatre) vots dels regidors assistents del grup municipal d'Impulsem Font-rubí – CM, 2 (dos) vot dels regidors d'Ara Font-rubí – AM i 2 (dos) vots dels regidors d'Endavant Font-rubí – IDC, cap abstenció i cap vot en contra. Per tant, la moció s'aprova per majoria absoluta (unanimitat) dels regidors assistents.**

## **PUNT DESÈ.- MOCIÓ D'ARA FONT-RUBÍ PER IMPLEMENTAR UN SISTEMA DE REVISIÓ DELS PRECINTES DELS COMPTADORS DE L'AIGUA**

La moció presentada davant d'aquest òrgan municipal és del següent tenor literal:

*"Atès que l'aigua es un be finit i que cal garantir-ne un ús adequat.*

*Atès que considerem que cal incrementar el control dels comptadors per prevenir possibles casos de frau o malbaratament d'aigua.*

*Per tots aquests motius, el nostre grup proposa l'adopció dels següents acords:*

**Primer.** *Revisar en la propera lectura de comptadors que tots els precintes dels comptadors d'aigua del municipi estiguin numerats. En cas que no sigui així substituir-los per precintes numerats.*

**Segon.** *Crear un registre del número de precinte de cada comptador en la propera lectura de comptadors.*

**Tercer.** *Revisar, en el marc de les lectures trimestrals de comptadors, que el precinte del comptador esta correctament col·locat i que el número de precinte coincideixi.*



Ajuntament  
de **Font-rubí**

**Quart.** *Modificar les ordenances fiscals per tal de fixar una sanció per a aquells casos en el que s'hagi modificat o eliminat el precinte."*

El Sr. Càlix, regidor d'Ara Font-rubí, llegeix la moció i l'explica, i a continuació es duen a terme les següents intervencions:

Sr. Càlix, d'Ara Font-rubí: Això és la moció, que s'explica fàcil i ens agradaria poder mirar de millorar això que és una cosa que, de fet, en altres municipis sabem que es fa i que creiem que, com que nosaltres, a més a més, llegim la majoria dels comptadors, excepte els que no s'hi pot accedir, creiem que serà millor per al nostre municipi, sobretot per l'estalvi d'aigua, que repeteixo, en el nostre municipi ve de pous i per tant, hem de ser molt forts a l'hora de mirar d'evitar al màxim les fuites.

Sr. Galimany, d'Endavant Font-rubí: No us sàpiga greu, nosaltres ens abstindrem. Bàsicament perquè, més que el control, veiem prioritari el sanejament de la infraestructura. Creiem que hi ha més fuita, tot i no tenir les dades, creiem que hi ha més fuita per un mal estat, no per mala funció, sinó per deteriorament de la infraestructura. Creiem que hi ha més fuita d'aigua per aquest sentit que no pas per un pillatge d'aigua. Bé, ens ha semblat una mica la xocolata del lloro. Bé, espero que no sàpiga greu les paraules, però creiem que l'èmfasi s'ha de posar en el sanejament de la infraestructura més que no pas en el control de la infraestructura. Control, facturació, diguéssim.

Alcalde: Jo aquí diria que ja ho sabeu, que em sap greu que es facin mocions de coses que ja fem i de posar precintes als comptadors ja ho fem. Jo he parlat avui amb operari de l'aigua, em sembla que no tots els comptadors, però mica en mica, progressivament, tal com el nostre operari pot, va precintant, va tenint els precintes posats. El que sí que crec que es pot aprofitar d'aquesta moció és el fet de que les ordenances fiscals, si hi ha precintes i això, s'ha d'establir algun tipus de reglament perquè si algú se salta la legalitat, doncs no pot ser això. Fins aquí estem d'acord, amb el demés, també és evident que els comptadors han d'estar precintats, no s'han de poder modificar; segurament no és la prioritat, també estaria d'acord amb el Sebastià amb això, però no hi veig cap inconvenient. Però jo reitero i ho poso sobre la taula, que no m'agraden les mocions sobre coses que ja estem fent, perquè sembla que aproves ara aquesta moció i fins ara no estaven fent res, i sí, ho estem fent, i costa votar en contra.

Secretària: En el punt quart, el que us volia dir, és que les sancions no es posen a les ordenances fiscals, sinó en el reglament de l'aigua, i el Reglament de l'aigua ja preveu sancions per a certes coses. Per tant, el que caldria, en tot cas, és mirar-se el reglament de l'aigua i veure si cal ajustar alguna cosa del reglament que regula el servei. Les ordenances fiscals simplement preveuen tarifes, bonificacions,.. i una mica per diferenciar, una cosa són les ordenances fiscals i una altra cosa són les ordenances reguladores del servei o reglaments.

Alcalde: Sí, és el reglament d'aigua que tenim aprovat. Bé, tornem a estar en això, que com a moció penso que no hi podem estar en contra, revisant la propera lectura precintat tots els comptadors... no sé si serà en una propera lectura o serà més endavant. Jo posaria revisar progressivament mentre puguem, perquè a dia d'avui encara només tenim una persona que ho porta tot, i que la feina és finita i no pot arribar a tot arreu. Si posem això, revisar progressivament, i el quart el traiem o posem estudiar el reglament de l'aigua, doncs estaria bé.



Ajuntament  
de **Font-rubí**

Sr. Càlix, d'Ara Font-rubí: A veure si em deixeu respondre breument i després modifiquem la moció perquè m'agrada que la secretària ens ajudi a dir les coses pel seu nom. Crec que és d'agrair la veritat, i un altre potser es limitaria a dir mira, està malament, però ja us ho trobareu quan ho vulgueu fer. T'ho agraiem. En aquest sentit doncs, evidentment, si això ho regula el reglament i no les ordenances, com no pot ser d'altra manera, serà revisar el reglament i no només revisar-lo i mirar què hi apareix, sinó a més a més aplicar-lo, que a vegades també ens passa, a tot arreu, no és ni molt menys un atac cap a l'Ajuntament de Font-rubí, que tenim uns reglaments molt ben fets i després no els utilitzem tant, segurament molts cops per falta de temps o fins i tot de prova. I aquí en la prova és on nosaltres incidíem. Som conscients que hi han comptadors que tenen el precinte numerat, també som conscients que alguns no estan numerats. Hem fet una prova fàcil, hem anat obrint els comptadors de casa nostra, i hem vist que alguns tenien número, alguns no, i per tant, això faria que difícilment es pogués validar si algú ha fet trampa o no. I per tant, hi ha una altra cosa que potser hi ha, però jo no tenia constància que hi hagués què és el registre. És a dir, si tu tens un compte de numerat, estaria bé saber quin número té el precinte, perquè sinó, no podràs demostrar mai que si jo abans tenia el 3.024 i ara tinc el 74.000, alguna cosa ha passat. I nosaltres consideràvem que es podia fer a la següent lectura perquè ens semblava que no era una feina molt més elevada, és a dir, corregeix-me i si no és així, ja disculpeu-me per avançat amb l'operari de l'aigua, que estic segur que fa molt bona feina, però consideràvem que si tu havies de picar el número, m'ho invento, de la lectura i a la vegada, en un mateix quadrant, podries tenir també el número del precinte i si no en té, el canviaves; em semblava una cosa prou fàcil o que no era molta més feina, i que potser sí que és veritat que seria una mica més de feina, francament, apuntar un cop o dos és una estoneta més, però que ens semblava que el cost benefici es podria assumir. En tot cas, si no pot ser tots a la següent lectura, sí que creiem que estaria bé quan abans millor.

I després, amb els companys d'Endavant, doncs nosaltres també estem molt d'acord que el nostre municipi té un problema molt greu, que és la xarxa d'aigua, però no perquè sigui el nostre municipi, sinó perquè és un municipi molt gran, amb pocs habitants i per tant, la recaptació d'aigua, posem un exemple, si Barcelona té l'extensió que té i té els veïns que té, si poses a dividir, nosaltres sortim perdent, això és indiscutible. Però, i sabeu que nosaltres també estem molt a favor, i si no ho sabeu, ja us ho comentem avui, evidentment que hem de fer molta inversió en la nostra xarxa d'aigua i, com bé deïes, no tenim una dada exacta de quina part de l'aigua es perd per la xarxa, Quina part es perd per fuites diguéssim menys imprevistes. De totes maneres, creiem que una cosa no té a veure amb l'altra. Per què? Perquè si no ens posem amb aquesta moció, perquè creiem que és una cosa fàcil i que, a més a més, té un cost que no tendeix a zero, sinó zero, que tendeix a zero. És a dir, no hem de contractar ningú més, no hem de fer una inversió elevada. Els precintes, per sort, no tenen un cost molt elevat i, per tant, consideràvem que era una cosa que és complementària amb el que us comenteu i que, no per fer això, haurem de deixar de fer allò altre. És a dir, al contrari, fins i tot potser fent això, podrem dir no, no, és que ara sabem que tota l'aigua que perdem, la perd la xarxa; ja no hi haurà excusa, no hi ha cap altre sortida. Per tant, nosaltres us animarem a reconsiderar la vostra posició i si no, bé, també agrair l'abstenció, que és molt millor que un vot en contra.

Alcalde: Com que amb això de l'aigua em provoqueu, ja ho sabeu, és un tema que porto treballant-ho durant molt de temps; a veure, estem estudiant nosaltres canviar tots els comptadors, per comptadors digitals que no s'hagin de llegir personalment; en tenim ja de mirats, que estan funcionant molt bé, que els pots llegir a través de la xarxa i que t'apareix a l'ordinador el número. Estem fent proves amb això, ja n'hi ha algun instal·lat i està funcionant molt bé. Penso que una acció com aquesta, que abans he dit que no és pas dolenta, evidentment, tenir un control sobre que no hi hagi cap fuga és bona, però potser el moment





Ajuntament  
de **Font-rubí**

de fer-ho serà en el moment que instal·lem tots aquests comptadors, si això ho podem fer aviat. Jo ara no em puc comprometre quan podem canviar tots aquests comptadors, la feina és buscar recursos per canviar-los tots. Tenim uns comptadors vells, els comptadors vells estan gastats, i la manera que compten potser no és tan científica com els nous i crec que toca com a municipi canviar tots els comptadors. Quan abans puguem, abans ho farem i serem molt més precisos en el consum d'aigua de cada lloc. Com deia abans, crec que regular totes tot això en aquell moment serà el moment de fer aquest registre de precintes i de comptadors, i això comportarà bastanta feina perquè cada comptador que has de canviar, canvia la numeració i has d'enviar-ho a Diputació. I totes les coses que semblen molt senzilles des d'aquí, quan te'n vas a la pràctica, són molt complexes i porten molta feina, però penso que també serà una bona acció de cara a tota la nostra xarxa d'aigua. Dit això, no hi ha cap inconvenient en aprovar aquesta moció; jo l'únic que posaria és revisar progressivament la lectura dels comptadors i els precintes i posar-los, i ja crearem aquest registre, però no serà demà perquè, ja us ho dic, hi ha un altre projecte més gran al darrere que penso que posarà molt d'ordre amb tot el que són els comptadors.

Sr. Càlix, d'Ara Font-rubí: Ens sembla bé.

Atès que no es produeixen més deliberacions, l'Alcalde sotmet la moció esmenada, canviant en el punt primer "en la propera lectura de comptadors" per "progressivament", eliminant en el punt segon "en la propera lectura de comptadors" i eliminat el punt quart, a votació.

**Subjecta la moció esmenada a votació, el resultat de la mateixa és el següent: 6 (sis) vots a favor provinents: 4 (quatre) vots dels regidors assistents del grup municipal d'Impulsem Font-rubí – CM i 2 (dos) vot dels regidors d'Ara Font-rubí – AM, 2 (dues) abstencions dels regidors d'Endavant Font-rubí – IDC, i cap vot en contra. Per tant, la moció s'aprova per majoria absoluta dels regidors assistents.**

## **PUNT ONZÈ.- PRECS I PREGUNTES.**

A continuació, el Sr. Alcalde cedeix la paraula a Endavant Font-rubí perquè formuli els seus precs i/o preguntes.

**1) Sr. Galimany, d'Endavant Font-rubí**: Ja fa un temps vam fer una moció per fer una modificació en el Parc de la Sitjota per mirar de fer-lo una miqueta més amable en el sentit de les ombres i tot això. Esperàvem una invitació per part de Govern, no la vam rebre, vam tornar a fer la pregunta, encara no l'hem rebut. I ben bé la pregunta anava per veure com estava la situació, però aprofito per dir que nosaltres sí que tenim idees perquè aquesta aigua de les teulades, perquè tenim una teulada molt gran que és la de la pista poliesportiva, que allà hi deu haver-hi pel cap baix 1500 metres quadrats, a dos cents litres, són quasi 300.000 litres d'aigua a l'any o més. I bé, trec això perquè el Parc de la Sitjota està al costat, la piscina està al costat, l'escola està al costat i tot això són infraestructures de l'Ajuntament on, si no sabem què fer-ne d'aquesta aigua, doncs es podrien aplicar en aquests tres llocs. Però bé, bàsicament la pregunta era per veure com estava el tema del Parc de la Sitjota i ho veia allargat una miqueta perquè veieu que tenim idees si ens volíeu convidar.

**Sr. Tutusaus, Regidor de Promoció de l'Esport**: Bé, això del Parc de la Sitjota ja el primer que us vàrem dir és que intentaríem aconseguir recursos per fer-ho. No aquest any, si ens entenem, durant la legislatura. S'han mirat diverses coses, ara ho tinc a dalt perquè ens han enviat avui un pressupost els de Benito per fer coses. S'intentaran fer, però ara, que em



Ajuntament  
de **Font-rubí**

diguis que no hi ha ombres. És que, a més a més, m'ho vau comparar amb un parc on no hi ha ni una ombra; que em diguis que aquí dalt no hi ha ombres, n'hi han bastantes. El que no podem és desaprofitar tot l'espai buit, ple d'arbres perquè no s'hi pugui fer res més tampoc.

Sr. Galimany, d'Endavant Font-rubí: Bé, en aquest cas jo no té no hi retret el tema de les ombres, he dit fer un parc més amable, que si no sabíem què fer-ne de l'aigua, la podíem ajudar a enjardinar aquesta zona. I era bàsicament informar-nos de quina era la situació per si en algun moment nosaltres, i també esperem que l'altre partit de l'oposició, Ara, puguem participar tots plegats en la formació d'aquest parc, una mica el sanejament o la modificació, pacificació del parc, sobretot, a l'estiu.

Sr. Tutusaus, Regidor de Promoció de l'Esport: Cap problema que, quan comptem amb recursos i tinguem més coses, en parlarem amb tothom. No hi ha cap problema.

**2)** Sr. Galimany, d'Endavant Font-rubí: Vam fer una altra petició, que era que es fes públic el balanç de la pèrdua d'aigua, de l'ACA. No sabem massa res d'això, tampoc.

Alcalde: Encara no està fet, no hem tingut temps de fer-ho; ho farem, el compromís és de fer-ho, però encara el format a la pàgina web i això no ho hem fet; per fer-ho bé, perquè sigui entenedor i encara no està fet. Però ho farem. Lo compromís hi és i ho farem.

**3)** Sr. Galimany, d'Endavant Font-rubí: Després, el tema de les comissions bancàries a entitats locals. Vau dir que també parlaríeu amb les entitats bancàries. No sé si això s'ha avançat o no s'ha avançat.

Alcalde: Amb el Sabadell hi he parlat i no hi ha res a fer. Vol dir res a fer. No s'ha parlat amb totes altres entitats bancàries, evidentment, però perquè n'hi ha un munt. L'única que treballa aquí al municipi és el Sabadell. I si qualsevol regidor aconsegueix millor tractes, estarem encantats de rebre-les. Però no ens trauran les comissions, ho havien fet antigament i no les trauran. També torno a dir, com van dir al seu dia, que nosaltres hem trobat una manera alternativa de que les entitats puguin rebre les seves subvencions i no tinguin un cost per tenir un compte bancari.

**4)** Sr. Galimany, d'Endavant Font-rubí: Ens trobem alguns, en pròpia pell, però no passa res, no és res a retreure, que hi ha algunes peticions per instància que entren, però mai reben resposta. Llavors, bàsicament voldríem saber quins són els criteris que segueixen. Bé, en el meu entorn dos segures.

Alcalde: Si ens les dius, et direm.

Sr. Galimany, d'Endavant Font-rubí: Una se'm va contestar ahir, que era per la demanda de les cadires, i l'altra, doncs sembla ser que al barri de Grabuac es fan algunes peticions i no es responen.

Alcalde: Ens hem reunit avui.

Sr. Galimany, d'Endavant Font-rubí: Em refereixo a la demora, on està? Quins són els tempos que segueixen aquestes instàncies? Quan s'ha de rebre la resposta?



Ajuntament  
de **Font-rubí**

Alcalde: Quan algun veí et demana reunió amb l'alcalde, el que no pot posar la instància és vull reunió amb alcalde i la vull abans de 30 dies. Això per a començar. Quan les agendes donin, tindrem reunió. Després, hi ha algunes entrades, algun registre que es contesta per WhatsApp; això també hi és; s'entra un registre i després m'envien a mi o a qualsevol persona de govern, escolta, m'ha entrat això; no sé, parles amb ell, i ho parles de paraula, que segurament la secretària m'ha de dir que legalment ho hem de contestar per escrit. Sí, d'acord, però això també passa, i jo m'hi he trobat més d'una. I aquesta de Grabuac, que en soc totalment conscient; però també repeteixo això, jo, evidentment, rebo a tothom. Aquesta era una instància que demanava parlar amb mi, bé, hem parlat avui.

Sr. Galimany, d'Endavant Font-rubí: Però hi ha algun termini?

Alcalde: Suposo que hi deu haver un termini legal per contestar les instàncies. No sé quin és.

Sr. Galimany, d'Endavant Font-rubí: Almenys per a conèixer-lo.

Alcalde: Jo no ho puc dir perquè no ho sé.

Secretària: Hem de mirar depèn quin tipus de peticions i depèn de per què és. Si és una petició per a una reunió amb l'alcalde, serà quan l'alcalde pugui o vulgui, aquí no està establert legalment.

Sr. Galimany, d'Endavant Font-rubí: I la resta?.

Secretària: Depèn. Hi ha peticions que poden ser un més, hi ha peticions que depèn l'expedient en què vagi. Has de mirar la llei, quina és la que se t'aplica. Si algú fa alguna petició d'informació als polítics s'ha de respondre. Sempre hi havia un termini abans molt genèric dels tres mesos. Les lleis actuals, la 39 i la 40, van modificar alguns terminis. Si estàs interessat en saber el termini de resposta d'algun tipus concret de petició, m'ho la demanes, et miro el termini exacte i ja està. Ara també la llei ja preveu que depèn la saturació, es pot incrementar el termini de resposta justificant-ho. Hi ha peticions que s'haurien de contestar en un mes, en tres mesos; hi ha peticions de responsabilitat patrimonial que el termini de resolució són sis mesos; la sol·licitud d'una obra menor, s'hauria de respondre en un mes, les de llicència d'obres majors en dos mesos. Per això et deia que cal mirar la cosa concreta.

Alcalde: Jo aclarir que les peticions de reunió amb alcalde sempre són ateses, el termini acostuma a ser bastant curt. En aquest cas ha estat una mica més llarg, però ens hem reunit tranquil·lament i hem parlat de tots els temes que havíem de parlar. Els altres terminis amb llicències d'obres i d'altres, el termini legal és el que és i després les feines internes són les que són. No cal que diguem exemples del que ens passa quan enviem alguna cosa a la Generalitat, que el termini per contestar són tres mesos i en sis mesos no t'han dit res. Això no vol dir que nosaltres haguem de fer el mateix, eh? Però els terminis els intentem complir i hi pot haver alguna vegada que haguem complert, no ho sé.

**5) Sr. Galimany, d'Endavant Font-rubí**: Després, per a la Regidoria de Cultura, ens hem assabentat que aquest any per la Festa Major no hi haurà administradors. I bé, voldríem saber una mica els motius i si es canvia una mica l'estratègia en l'organització de la festa de la Festa Major, i una mica la situació, el panorama per tenir-nos informats, bàsicament.



Ajuntament  
de **Font-rubí**

Sra. Sibil, regidora de Cultura i Festes: Bé, aquí el tema va ser que precisament aquest any, una mica també a petició del grup d'Esquerra, d'abans i d'ara, s'havia fet en aquest ple que s'obris el procés participatiu a què tothom hi tingués cabuda a poder ser administrador. Així ho vam fer. Això va durar tot un termini, que la gent es va poder presentar, es va poder inscriure, ens va poder trucar, ens va poder posar en contacte amb nosaltres. El resultat va ser el que va ser. En tot aquell procés, durant aquell temps que vam tenir obert, es van presentar quatre persones. Evidentment, aquelles persones no feien el còmput de poder tenir els cinc administradors, que són els que normalment estaven. També ja havíem dit que si no hi havia el total de cinc persones, que és el que sempre s'havia dit, doncs que, en aquest cas, la regidoria de Cultura tindria la decisió de tirar endavant igualment, perquè la Festa Major s'ha de fer. Això no vol dir que, quan s'acabi la Festa Major, a partir del setembre, es tornarà a presentar una altra convocatòria; a veure si hi ha més sort i hi ha gent que s'hi vulgui involucrar. De fet, és molt complicat, costa molt, no és cap excusa, però des de la pandèmia cap aquí hi ha hagut un abans i un després. Hi ha canvis generacionals entre mig que costa molt. I jo t'haig de dir que personalment, a més a més, quan es va acabar el termini vaig intentar parlar amb persones més concretes, que és el que s'havia fet sempre, i no me'n vaig en sortir d'aconseguir cinc persones. Per tant, el termini se'ns tirava a sobre, havíem de començar a tirar endavant contractes i altres coses, i s'està treballant per tirar endavant la Festa Major. Cal dir que d'aquí el que va sortir és un grup de gent que formen part d'una comissió de festes, que també treballen en tota la resta de festes populars que es fan populars aquí, les festes de Sant Vicenç, Sant Isidre i altres. Ara mateix estan preparant ja la de Sant Isidre, que serà el 19 de maig, i d'aquí sí que van sortir aquest grupet que anem treballant aquí. Però no vol dir que la figura d'administrador desaparegui en cap cas. La intenció és intentar que torni a tirar endavant.

Sr. Galimany, d'Endavant Font-rubí: Sobre això, nosaltres no som ningú per donar consells de res, ens en guardarem prou.

Sra. Sibil, regidora de Cultura i Festes: A mi m'agrada molt escoltar consells, eh?

Sr. Galimany, d'Endavant Font-rubí: Només que posar l'accent en que pensem que el tema del voluntariat és un tema delicat: Quan algú fa un voluntariat, els que estem aquí més o menys tots hem estat en voluntariat, sabem que és un moment en que un es sent implicat, es sent important i té certes necessitats, que aquestes necessitats de vegades no són ni econòmiques, a vegades és un tema de tracte, de sentir-se mimat, una mica elevat. I penso que potser faltaria voler donar una mica més de recollir una miqueta més de... no ho sé. Però potser abans hi havia poder una miqueta més de cohesió, sí que al final el voluntariat era una cosa que quan hi ets dius, ostres! sempre som els mateixos!. És una mica el que mou el municipi, que hi hagi un grup de gent que se senti partícip i tal. I no sé si aquest nucli a lo millor s'ha anat desfent una mica, potser hauríem de mirar de recollir, no sé com, eh?

Sra. Sibil, regidora de Cultura i Festes: Bé, ja em direu si tens alguna fórmula màgica.

Sr. Galimany, d'Endavant Font-rubí: Jo et puc donar alguna idea en privat, però sí que potser una mica intentar recollir tot això. Bé, el poder hauria d'haver sigut més en conversa privada.

Sra. Sibil, regidora de Cultura i Festes: No, cap problema. Evidentment, m'agrada molt escoltar la gent, per poc que pugui sempre, doncs mira, ja porto els anys que porto a l'Ajuntament i realment no tingut mai cap problema. I sempre també he dit que, quan hem



Ajuntament  
de **Font-rubí**

escollit administradors, no he mirat pas mai ni el color polític,... res. O sigui, gent que s'involucrin, que li agradi fer coses per al municipi, que al final és això. Amb el voluntariat, tu mateix ho has dit, no pots forçar la gent. A part d'això, hi ha diferents comissions en altres temes, per exemple hi ha una comissió per al cava jazz, hi ha una comissió d'agermanament i una comissió d'atenció a la ,... Totes aquestes comissions estan funcionant. Però no et pensis que hi hagi hagut un canvi generacional, tots són els mateixos. Però clar, la gent jove és el que hem d'intentar que s'involucrin, però costa molt. Mira, fem una cavalcada de reis, els pares que tenen nens petits són els primers que s'haurien d'involucrar en la cavalcada de Reis, i jo no he vist ningú que em vingués de trobar per donar un cop de mà, per ajudar a fer les carrosses.

Alcalde: Ningú, sí.

Sra. Sibil, regidora de Cultura i Festes: Ningú sí, però, però doncs potser et contaré amb els dits de la mà aquest any els pares que eren que tenien canalla petita allà, bé, realment no els faig amb els dits de la mà i a l'escola està plena de gent que tenen pares petits. Llavors m'agradaria fer una crida a que tota aquesta gent que tenen canalla petita s'involucrin en les activitats. Ara he parlat d'això, però puc parlar general amb moltes coses. Ara estem preparant unes activitats pel dia de Sant Isidre, que són activitats noves, que es faran coses noves. Bé, veurem. És una cosa que serà nova. Veurem quina repercussió tindrà, si agradarà o agradarà, però jo realment estic oberta sempre a escoltar a tothom. Això que quedi clar.

Alcalde: Amb l'experiència que portes, està claríssim.

**6) Sr. Galimany, d'Endavant Font-rubí**: Bé. Sí després hi havia el tema de la rehabilitació, cessió o compra de la rectoria. També val a dir que em sembla recordar que ja havíeu tingut alguna primera conversa o no.

Alcalde: Tenim una conversa pendent amb el bisbat de Sant Feliu, que aquesta conversa no hi ha sigut encara.

Sr. Galimany, d'Endavant Font-rubí: Hi ha previsió?.

Alcalde: No ho sé, no et puc dir dia, però sí, ens hem de reunir aviat. No hi ha data de reunió.

**7) Sr. Galimany, d'Endavant Font-rubí**: També les esquerdes que van sortir al cementiri de Santa Maria, com està aquest assumpte?.

Alcalde: El projecte no està fet. No hem tingut temps en tres mesos que l'arquitecte anés allà i valorés. No està fet, però ho farem, l'Administració pública és una miqueta lenta.

**8) Sr. Galimany, d'Endavant Font-rubí**: Bé, després de la substitució de les bústies, principalment de Can Rovireta, Mas Moió, Sabanell, Cal Xic. Bé, s'està plantejant, no s'està plantejant?



Ajuntament  
de **Font-rubí**

Sr. Ortega, regidor de Serveis Municipals: De Can Rovireta, ja vam comentar que havíem de parlar amb Correus a veure si ho feien directament, que no es canviaven fins que no digui alguna cosa Correus; estant pressupostades ja, per marxa, les bústies Mas Moió i Grabuac, que són les que farem per ara.

**9) Sr. Galimany, d'Endavant Font-rubí**: Al Parc de la Mina hi havia diferents elements que estaven trencats, deteriorats, que potser hi havia alguna cosa que no estava al cent per cent bé, i recordo que, amb el compromís, vinculat als pressupostos del 2024, de revisar tot això. Llavors, si ja està definit o en quin punt està.

Alcalde: Vam fer un pressupost a una empresa per a fer una rehabilitació integral i el vam presentar per una sol·licitud de subvenció a la Diputació, però que no està encara resolta.

**10) Sr. Galimany, d'Endavant Font-rubí**: Després, hi havia el tema de seguretat amb els Mossos sobre temes de càmeres. I vam dir que els Mossos d'Esquadra estudiarien una mica la particularitat del municipi i si era viable, si no era viable i veure fins a quin punt es podia arribar, com està l'assumpte aquest?.

Alcalde: Està demanat aquest estudi, però Mossos encara no ens l'han fet arribar. Ells no tenen terminis, nosaltres sí.

A continuació, els regidors d'Endavant Font-rubí volen presentar uns prec:

**11) Sr. Galimany, d'Endavant Font-rubí**: Perquè es modifiqui el sistema de poda dels arbres urbans: A la Sitjota o a la Plaça Can Rovireta ja fan ombra. Al Passeig de Font-rubí tardaran molts dies. On les branques dels arbres no afectin a les façanes de les cases, creiem que les moreres no s'haurien de podar de la manera que es fa. Caldria fer-ho de manera que els permetés agafar volum i fer que els propers estius generessin la major ombra possible. Sobretot en parcs, places i passeigs.

Alcalde: Parlarem amb el podador.

**12) Sra. Rodríguez, d'Endavant Font-rubí**: Perquè es tractin els embornals i zones crítiques contra la proliferació del mosquit tigre. Moltes malalties importades es transmeten per la picada dels mosquits. A banda de les molèsties evidents, realitzar aquests tipus de tractaments és possible i recomanable sobre les instal·lacions de propietat municipal. Els embornals i fonts, on s'hi acumula aigua, són un punt on es poden realitzar tractaments contra les larves de mosquit. Demanarem que s'estudiï i realitzi.

**13) Sra. Rodríguez, d'Endavant Font-rubí**: Exigir bones pràctiques a les companyies instal·ladores de fibra òptica: Creiem que la instal·lació del servei de fibra, molt necessari, no ha d'implicar la instal·lació bruta, antiestètica i precària, que moltes vegades observem. Sobretot quan es tracta de façanes en zona urbana. Però també en les zones agrícoles, sobre camins i zones boscoses. Les alçades mínimes reglamentàries s'han de respectar i s'han de retirar els cablejats que queden avariats o en desús. Si bé moltes instal·lacions no requereixen comunicació administrativa, és fàcil determinar el propietari de les instal·lacions





Ajuntament  
de **Font-rubí**

existents. Creiem que l'ajuntament pot aplicar una disciplina sobre les instal·lacions que discorren per la via pública. Codi bones pràctiques GENCAT.

**14) Sr. Galimany, d'Endavant Font-rubí:** Existència de queixes de veïns de la Carrerada sobre el soroll que provoquen les bandes rugoses: Ens han arribat queixes de veïns que els molesta el soroll que provoquen les bandes sonores de la carrerada quan son trepitjades pels vehicles a motor. Quina previsió hi ha per actuar-hi?

**15) Sr. Galimany, d'Endavant Font-rubí:** Que se'n sap del canvi de parc de contenidors que vol fer l'Ajuntament? Per quan està previst? Afectarà a tots els barris del municipi? Teniu prevista alguna millora funcional respecte els actuals a part de la renovació obvia?

Alcalde: És un tema que gestiona la Mancomunitat Penedès Garraf. Un cop finalitzada la licitació, es duran a terme els canvis.

A continuació, el Sr. Alcalde cedeix la paraula a Ara Font-rubí perquè formuli els seus prec i/o preguntes.

**16) Sr. Càlix, d'Ara Font-rubí:** Quan finalitzaran les obres de l'edifici d'habitatges per a gent gran, quan se'ns convocarà per a participar els regidors de l'oposició en el Reglament per al funcionament dels habitatges, i finalitzo amb el prec que l'equip de govern convidi als grups de l'oposició a visitar aquest edifici i també quan hi hagin visites oficials al municipi. Que hi ha hagut una visita oficial a l'edifici i que no se'ls ha convidat.

Alcalde: El termini fixat per a la finalització de les obres és el 30 d'abril. Que la visita a l'edifici va ser una visita de treball, i que només hi vaig anar jo. I que quan es comenci a treballar en l'elaboració d'un reglament de funcionament de l'edifici, ja em vaig comprometre a fer una comissió, en la qual hi estareu convidats tots els grups del plenari.

**17) Sr. Càlix, d'Ara Font-rubí:** Continuant amb la pregunta efectuada per Endavant Font-rubí sobre els administradors de la Festa Major, crec que és una bona pràctica obrir la convocatòria a tothom, i considero que caldria haver acceptar els quatre candidats a administradors que es van presentar i haver-los nomenats, encara que no s'hagués arribat al nombre de cinc.

Sra. Sibil, regidora de Cultura i Festes: De les quatre persones que es van presentar, només dues eren candidats per a administradors de la Festa Major.

Sr. Galimany, d'Endavant Font-rubí: Reitero que cal recolzar i mimar a la gent, involucrar a la gent en les activitats del municipi.

Alcalde: Vull agrair públicament la feina que fa la Carme, i que ha vingut fent tots aquests anys en la seves regidories, i especialment en l'àmbit tant complicat com és el de la Cultura i les festes.

Sr. Càlix, d'Ara Font-rubí: Costa animar a la gent a participar en les diferents entitats i comissions culturals, i crec que es pot fer encara que es faci un procediment obert.



Ajuntament  
de **Font-rubí**

**18) Sr. Càlix, d'Ara Font-rubí:** En relació a la piscina, que es fa servir també com a refugi climàtic quan hi ha onades de calor, i que espero que aquesta propera temporada també sigui així, vull saber si ja s'ha reparat les pèrdues d'aigua que hi havia.

Alcalde: La piscina no té pèrdues d'aigua. I aprofito per comentar que l'aigua de la piscina, quan va finalitzar la passada temporada d'estiu, es va fer servir per omplir les basses per a l'ADF.

**19) Sr. Càlix, d'Ara Font-rubí:** Volem saber si s'ha decidit a quines actuacions es destinarà la subvenció concedida per la Diputació de Barcelona a aquest municipi per import d'uns 455.000 euros, corresponent al programa general d'inversions 2024/27.

Alcalde: Encara no està decidit.

---

I sense haver-hi més assumptes per tractar, l'Alcalde aixeca la sessió, a Font-rubí, a la data i lloc a dalt consignats, quan són les 22:34 hores.